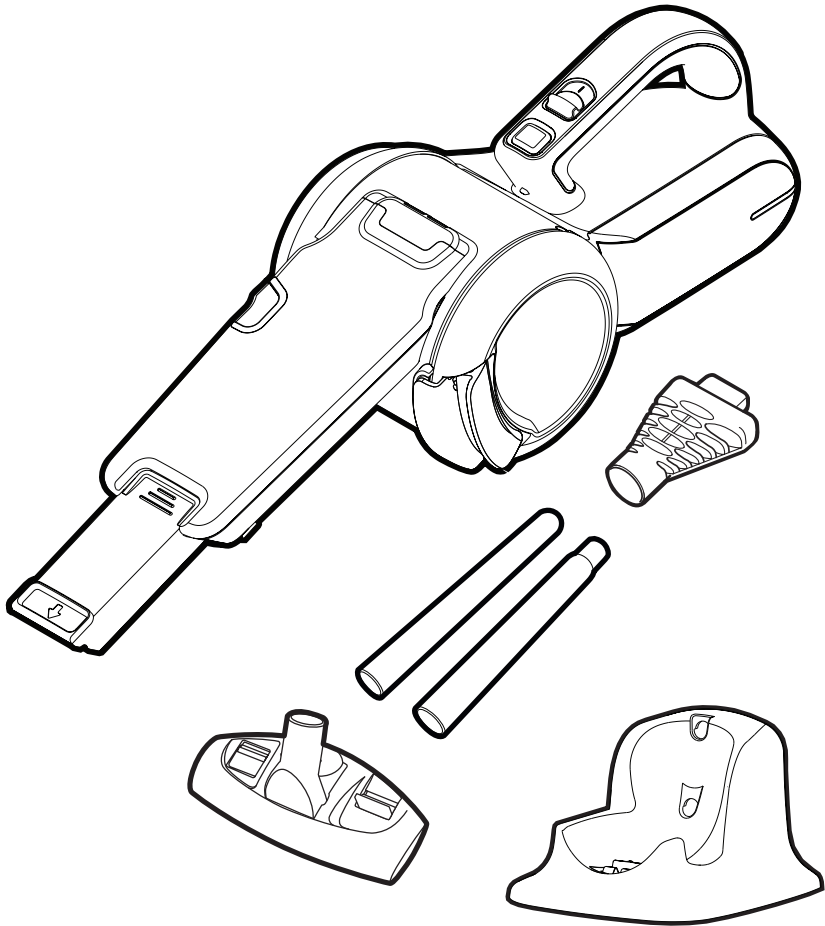


# BLACK+ DECKER

[www.blackanddecker.com](http://www.blackanddecker.com)

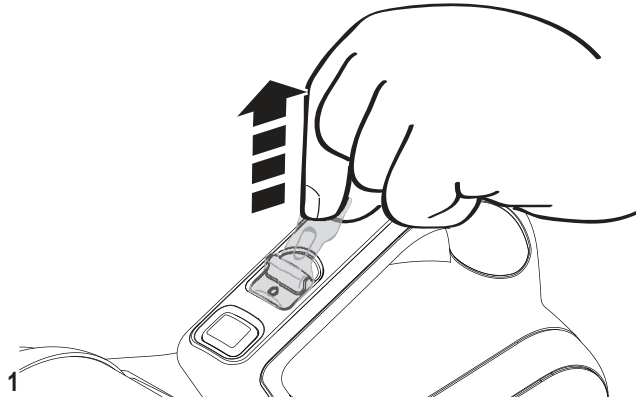


PV1220BEXT

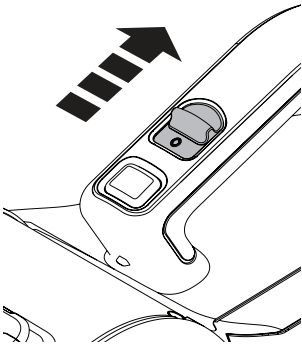
English  
한국어

9  
14

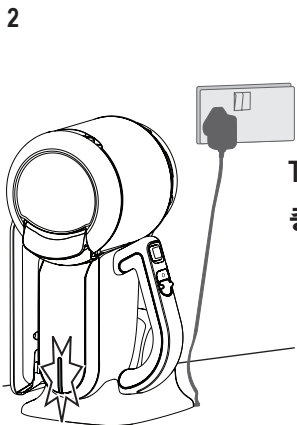
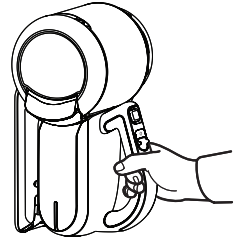
## Charging - 충전중



Remove tag  
전원태그 제거



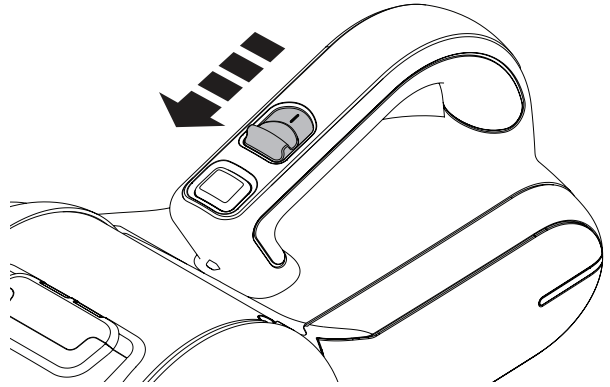
Off  
전원끄기



The light will NOT go out even when charging is complete.  
충전이 완료되더라도 표시등은 꺼지지 않습니다.

## On - 켜기

On  
전원켜기



## LED patterns - LED 패턴

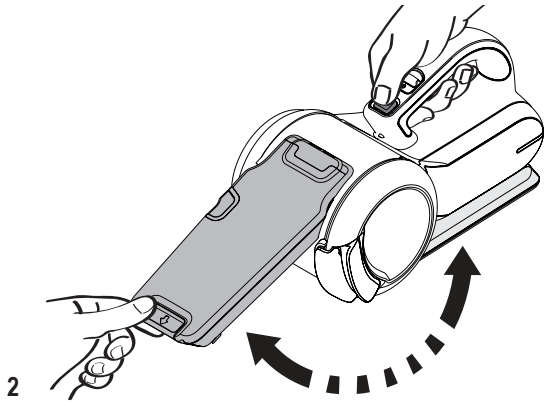
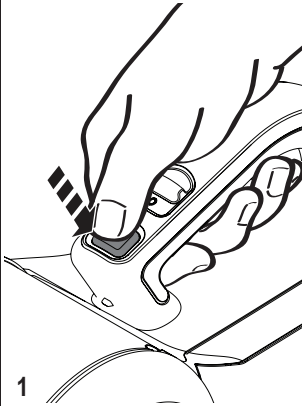


Charging  
충전중

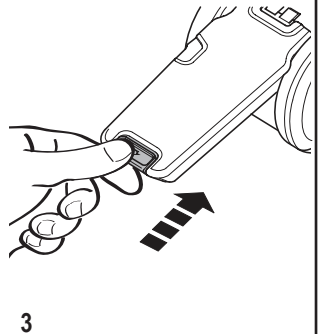
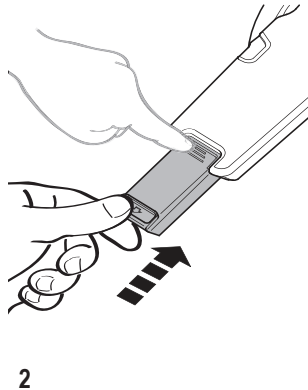
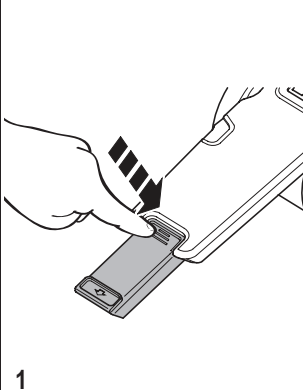
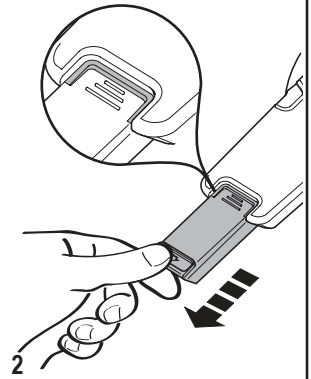
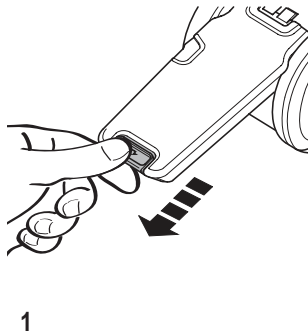
No LED  
LED 램프 켜지지 않음

Not Charging / Unit in Use  
충전 중이 아님/제품사용중

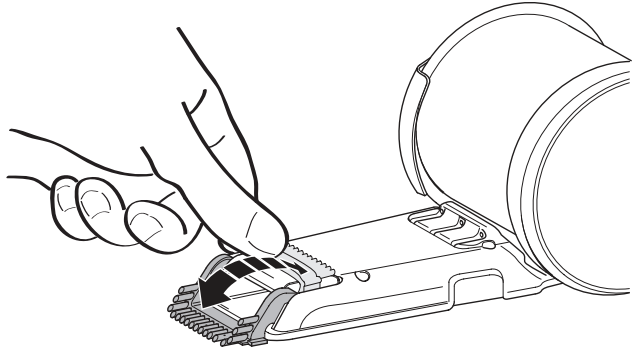
# Use - 사용법



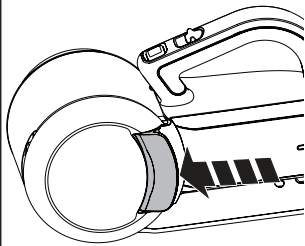
## Crevice tool 틈새노즐



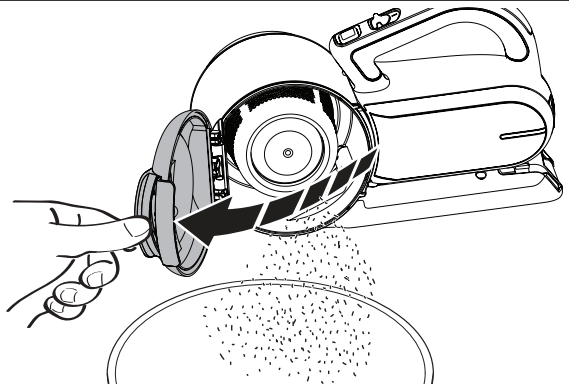
Brush  
접이식 브러쉬



## Emptying - 먼지통 비우기



1



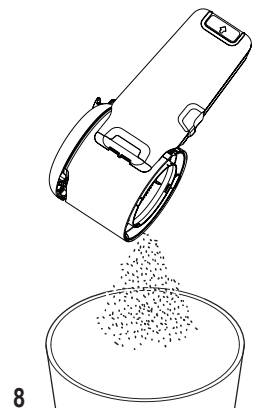
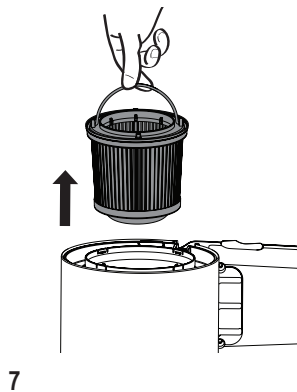
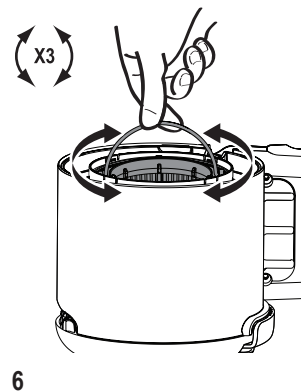
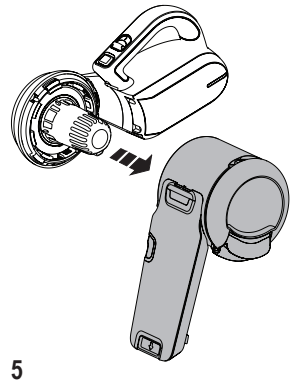
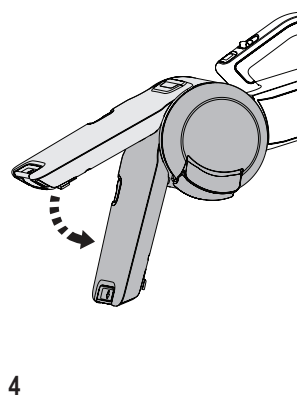
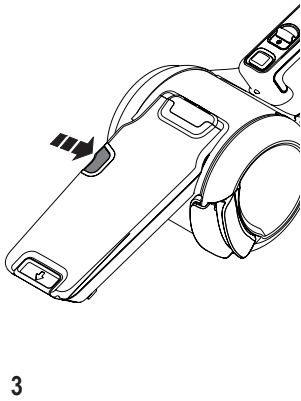
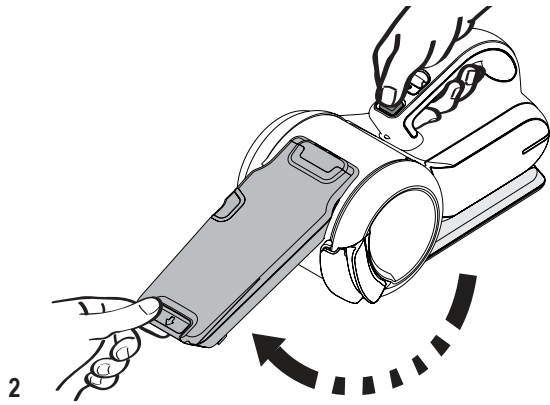
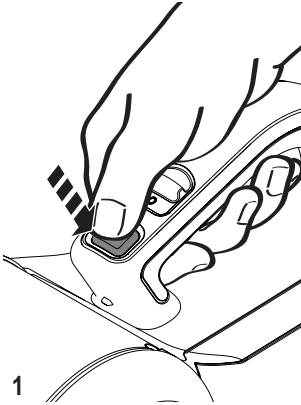
2

**In order to keep the suction force optimised,  
the filters must be cleared regularly during use.**

흡입력을 최적 상태로 유지하려면 사용 중에 필터를 정기적으로 청소해야 합니다.



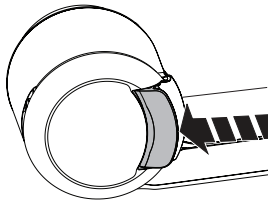
# Clean filter - 필터 청소



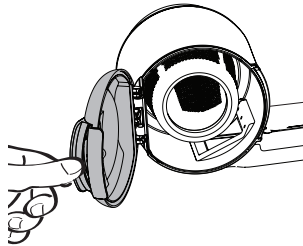
Re-assemble after cleaning the filter or continue to wash.

필터를 청소하거나 세척 후 재 조립 합니다.

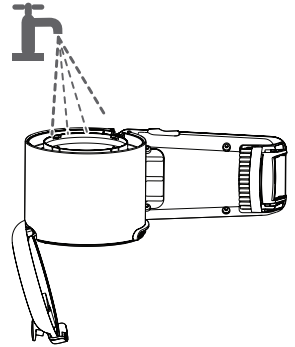
## Wash - 세척하기



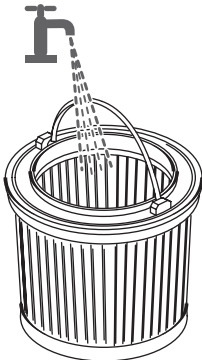
1



2



3

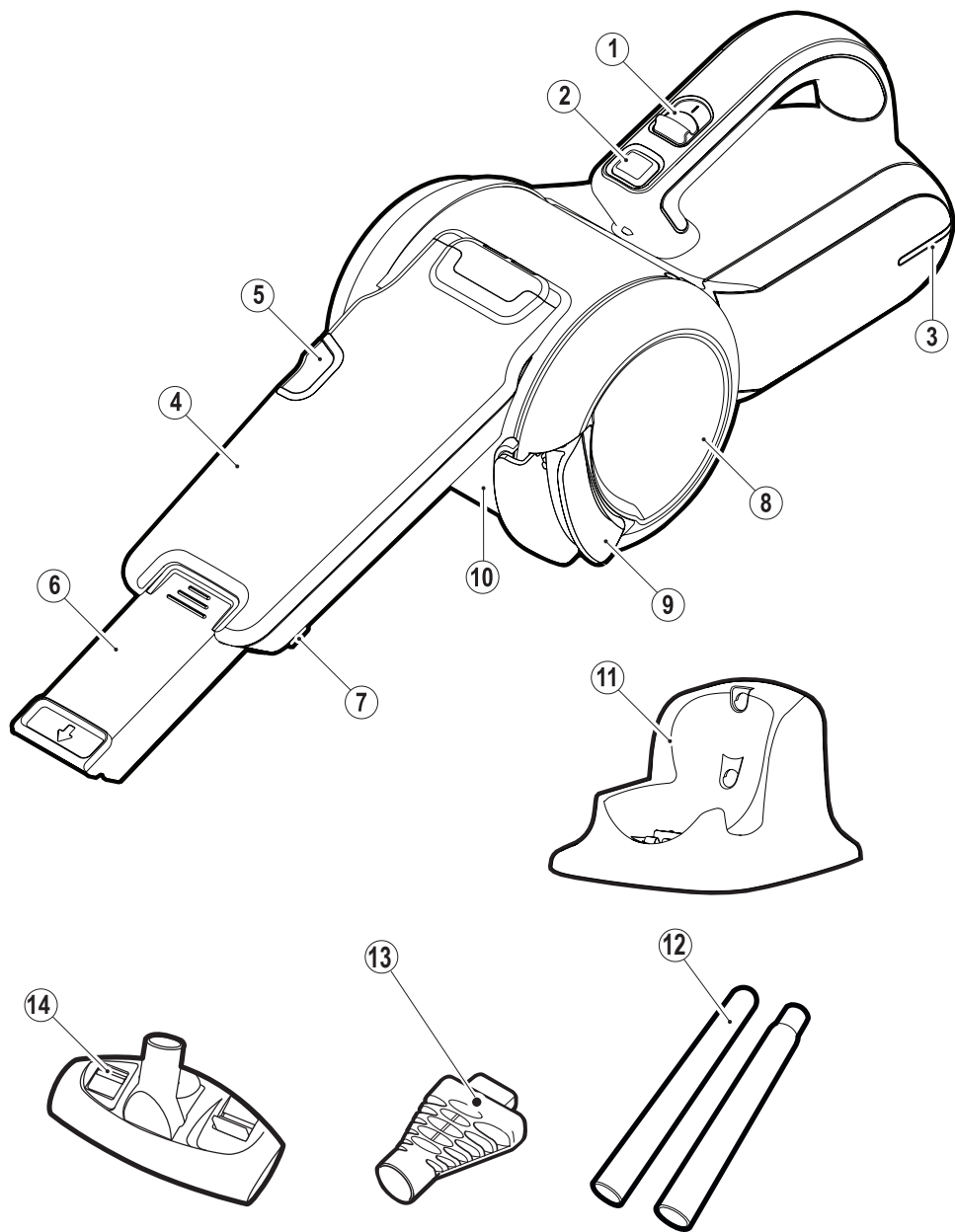


4

Dry thoroughly  
완전히 말립니다

5

# Features - 기능



**Intended use**

Your Black & Decker Dustbuster® handheld vacuum cleaner has been designed for vacuum cleaning purposes. This appliance is intended for household use only.



Read all of this manual carefully before operating the appliance.

**Safety instructions**

**Warning! Read all safety warnings and all instructions.** Failure to follow the warnings and instructions listed below may result in electric shock, fire and/or serious injury.



**Warning!** When using battery-powered appliances, basic safety precautions, including the following, should always be followed to reduce the risk of fire, leaking batteries, personal injury and material damage.

- ◆ Read all of this manual carefully before using the appliance.
- ◆ The intended use is described in this manual. The use of any accessory or attachment or the performance of any operation with this appliance other than those recommended in this instruction manual may present a risk of personal injury.
- ◆ Retain this manual for future reference.

**Using your appliance**

- ◆ Do not use the appliance to pick up liquids or any materials that could catch fire.

- ◆ Do not use the appliance near water.
- ◆ Do not immerse the appliance in water.
- ◆ Never pull the charger lead to disconnect the charger from the socket. Keep the charger lead away from heat, oil and sharp edges.
- ◆ This appliance is not intended for use by persons (including children) with reduced physical, sensory or mental capabilities, or lack of experience and knowledge, unless they have been given supervision or instruction concerning use of the appliance by a person responsible for their safety. Children shall not play with the appliance. Cleaning and user maintenance shall not be made by children without supervision.

**Inspection and repairs**

- ◆ Before use, check the appliance for damaged or defective parts. Check for breakage of parts, damage to switches and any other conditions that may affect its operation.
- ◆ Do not use the appliance if any part is damaged or defective.
- ◆ Have any damaged or defective parts repaired or replaced by an authorized repair agent.
- ◆ Regularly check the charger lead for damage. Replace the charger if the lead is damaged or defective.
- ◆ Never attempt to remove or replace any parts other than those specified in this manual.

## Additional safety instructions

### After use

- ◆ Unplug the charger before cleaning the charger or charging base.
- ◆ When not in use, the appliance should be stored in a dry place.
- ◆ Children should not have access to stored appliances.

### Residual risks.

Additional residual risks may arise when using the tool which may not be included in the enclosed safety warnings. These risks can arise from misuse, prolonged use etc.

Even with the application of the relevant safety regulations and the implementation of safety devices, certain residual risks can not be avoided. These include:

- ◆ Injuries caused by touching any rotating/moving parts.
- ◆ Injuries caused when changing any parts, blades or accessories.
- ◆ Injuries caused by prolonged use of a tool. When using any tool for prolonged periods ensure you take regular breaks.
- ◆ Impairment of hearing.
- ◆ Health hazards caused by breathing dust developed when using your tool (example:- working with wood, especially oak, beech and MDF.)

## Batteries and chargers

### Batteries

- ◆ Never attempt to open for any reason.
- ◆ Do not expose the battery to water.
- ◆ Do not expose the battery to heat.
- ◆ Do not store in locations where the temperature may exceed 40°C.
- ◆ Charge only at ambient temperatures between 10°C and 40°C.
- ◆ Charge only using the charger provided with the appliance. Using the wrong charger could result in an electric shock or overheating of the battery.
- ◆ When disposing of batteries, follow the instructions given in the section "Protecting the environment".
- ◆ Do not damage/deform the battery pack either by puncture or impact, as this may create a risk of injury and fire.
- ◆ Do not charge damaged batteries.
- ◆ Under extreme conditions, battery leakage may occur. When you notice liquid on the batteries carefully wipe the liquid off using a cloth. Avoid skin contact.
- ◆ In case of skin or eye contact, follow the instructions below.

**Warning!** The battery fluid may cause personal injury or damage to property. In case of skin contact, immediately rinse with water. If redness, pain or irritation occurs seek medical attention. In case of eye contact, rinse immediately with clean water and seek medical attention.

## Chargers

Your charger has been designed for a specific voltage. Always check that the mains voltage corresponds to the voltage on the rating plate.

**Warning!** Never attempt to replace the charger unit with a regular mains plug.

- ◆ Use your Black & Decker charger only to charge the battery in the appliance with which it was supplied. Other batteries could burst, causing personal injury and damage.
- ◆ Never attempt to charge nonrechargeable batteries.
- ◆ If the supply cord is damaged, it must be replaced by the manufacturer or an authorised Black & Decker Service Centre in order to avoid a hazard.
- ◆ Do not expose the charger to water.
- ◆ Do not open the charger.
- ◆ Do not probe the charger.
- ◆ The appliance/battery must be placed in a well ventilated area when charging.

## Electrical safety

### Symbols on the charger



Read all of this manual carefully before using the appliance.



This tool is double insulated; therefore no earth wire is required. Always check that the power supply corresponds to the voltage on the rating plate.



Short circuit proof safety isolating transformer. The mains supply is electrically separated from the transformer output.



The charger automatically shuts off if the ambient temperature becomes too high. As a consequence the charger will be inoperable. The charging base must be disconnected from the mains supply and taken to an authorised service centre for repair.



The charging base is intended for indoor use only.

### Features

This tool includes some or all of the following features.

1. On/off switch
2. Nozzle rotate button
3. Charging indicator
4. Nozzle
5. Bowl release button
6. Crevice tool
7. Brush tool
8. Dust bowl door
9. Dust bowl door release
10. Removable dust bowl
11. Charging base
12. Extension tubes
13. Adaptor
14. Floor head

### Wall Mounting

The product can be attached to a wall to provide a convenient storage and charging point for the appliance.

When fixing to a wall, make sure that the fixing method is suitable for the wall type and is appropriate to the weight of the appliance.

- ◆ Mark the location of the screw holes (within reach of an electrical outlet for charging the vac while it is on the wall bracket).

### Replacing the filters

The filters should be replaced every 6 to 9 months and whenever worn or damaged.

Replacement filters are available from your Black & Decker dealer (cat. no. VF90):

## Battery



If you want to dispose of the product yourself, the battery must be removed as described below and disposed of in accordance with local regulations.

- ◆ Run the battery down completely.
- ◆ Remove the dust bowl.
- ◆ Remove the two screws and lift off the housing.
- ◆ Detach all lead connections from the battery pack.
- ◆ Remove battery pack and place in suitable packaging to ensure that the terminals cannot be short-circuited.
- ◆ Take the battery to your service agent or to a local recycling station.

Once removed, the battery cannot be refitted.

## Maintenance

Your Black & Decker cordless appliance has been designed to operate over a long period of time with a minimum of maintenance. Continuous satisfactory operation depends upon proper tool care and regular cleaning.

**Warning!** Before performing any maintenance on cordless appliances:

- ◆ Run the battery down completely if it is integral and then switch off.
- ◆ Unplug the charger before cleaning it. Your charger does not require any maintenance apart from regular cleaning.
- ◆ Regularly clean the ventilation slots in your appliance/charger using a soft brush or dry cloth.
- ◆ Regularly clean the motor housing using a damp cloth. Do not use any abrasive or solvent-based cleaner.

## Protecting the environment



Separate collection. This product must not be disposed of with normal household waste.

Should you find one day that your Black & Decker product needs replacement, or if it is of no further use to you, do not dispose of it with household waste. Make this product available for separate collection.



Separate collection of used products and packaging allows materials to be recycled and used again. Re-use of recycled materials helps prevent environmental pollution and reduces the demand for raw materials.

## Service Information

Black & Decker offers a full network of company-owned and authorized service locations throughout Asia. All Black & Decker Service Centers are staffed with trained personnel to provide customers with efficient and reliable product service.

Whether you need technical advice, repair, or genuine factory replacement parts, contact the Black & Decker location nearest to you.

## NOTE

- ◆ Black & Decker's policy is one of continuous improvement to our products and, as such, we reserve the right to change product specifications without prior notice.
- ◆ Standard equipment and accessories may vary by country.
- ◆ Product specifications may differ by country.
- ◆ Complete product range may not be available in all countries. Contact your local Black & Decker dealers for range availability.

## Technical data

		PV1220BEXT
<b>Voltage</b>	$V_{dc}$	12
<b>Battery</b>	Typ.	NiCd
<b>Weight</b>	kg	1.88
		PV1220BEXT-KR
<b>Input voltage</b>	$V_{ac}$	220
<b>Output voltage</b>	$V_{dc}$	14.5
<b>Current</b>	mA	130
<b>Approximate charge time</b>	h	16
<b>Weight</b>	kg	0.27

**용도**

Black & Decker Dustbuster® 휴대용 진공 청소기는 진공 청소용으로 설계되었습니다. 본 제품은 가정용입니다.



제품을 사용하기 전에 본 사용 설명서 전체 내용을 잘 읽고 숙지하십시오.

**안전 지침**

**경고! 안전 경고와 지시사항을 모두 읽으십시오.**

아래 나열된 경고와 지시 사항을 준수하지 않으면 감전, 화재 및 / 또는 심각한 부상을 초래할 수 있습니다.



**경고!** 배터리로 구동되는 제품을 사용할 때는 화재, 배터리 누액, 신체 부상 및 중대한 손상의 위험을 줄이기 위해 항상 다음과 같은 기본적인 안전 주의 사항에 따라 사용해야 합니다.

- ◆ 제품을 사용하기 전에 본 사용 설명서 전체 내용을 잘 읽고 숙지하십시오.
- ◆ 본 사용 설명서에 제품의 용도가 설명되어 있습니다. 본 사용 설명서에서 권장하는 방식 이외의 다른 방식으로 본 제품을 조작하거나 액세서리 또는 부착물을 사용하는 경우 신체 부상의 위험이 있을 수 있습니다.
- ◆ 향후 참고할 수 있도록 본 사용 설명서를 잘 보관해두십시오.

**제품 사용**

- ◆ 본 제품으로 화재를 일으킬 수 있는 액체나 물질을 빨아들이지 마십시오.
- ◆ 본 제품을 물 근처에서 사용하지 마십시오.
- ◆ 본 제품을 물에 담그지 마십시오.
- ◆ 충전기를 소켓에서 분리할 때 절대로 충전기 리드 선을 잡아당기지 마십시오. 충전기 리드 선이 열, 오일 및 날카로운 가장자리에 닿지 않도록 하십시오.
- ◆ 이 제품은 신체, 지각 또는 정신 능력이 낮거나 경험 및 지식이 부족한 사람 (어린이 포함) 이 사용하도록 설계되지 않았습니다. 이러한 사람이 사용할 때는 안전 책임자의 감독 또는 제품 사용과 관련된 지시 사항이 필요합니다. 어린이가 제품을 가지고 놀게 해서는 안됩니다. 청소 및 사용자 유지 보수를 할 때 감독 없이 어린이 혼자 해서는 안됩니다.

**검사 및 수리**

- ◆ 사용 전, 제품에 손상되거나 결함 있는 부품이 있는지 점검하십시오. 부품 파손, 스위치 손상 등 정상적 사용에 영향을 미칠 수 있는 제품 이상이 있는지 점검하십시오.
- ◆ 손상되거나 결함 있는 부품이 있는 경우에는 제품을 사용하지 마십시오.
- ◆ 손상되거나 결함 있는 부품은 공인 수리 대리점에 의뢰하여 교체 또는 수리하십시오.
- ◆ 충전기 리드 선의 손상 여부를 주기적으로 점검하십시오. 리드 선이 손상되거나 결함이 발견되면 충전기를 교체하십시오.
- ◆ 본 사용 설명서에 명시된 내용 이외에는 어떤 부품도 제거하거나 교체하지 마십시오.

**추가 안전 지침****사용 후**

- ◆ 충전기 또는 충전 거치대를 청소하기 전에 충전기의 플러그를 뽑으십시오.
- ◆ 사용하지 않을 때에는 본 제품을 습기가 없는 건조한 장소에 보관해야 합니다.
- ◆ 어린이가 보관된 제품을 만지지 못하도록 해야 합니다.

**기타 발생 가능한 위험.**

청소기를 사용할 때 동봉된 안전 경고에 포함되어 있지 않은 잔류 위험이 발생할 수 있습니다. 이러한 위험은 오용, 장시간 사용 등으로 인해 발생할 수 있습니다.

관련된 안전 규정을 준수하고 안전 장치를 사용한다고 해도 어떤 위험들은 피하지 못할 수도 있습니다. 이러한 위험으로는 다음과 같은 것들이 있습니다.

- ◆ 회전 부품이나 작동 부품을 만져 발생하는 부상.
- ◆ 부품, 톱날 또는 액세서리 변경으로 인한 부상.
- ◆ 장시간에 걸친 공구 사용으로 인한 부상. 어떤 공구이든 장시간에 걸쳐 사용할 때는 반드시 정기적인 휴식을 취하십시오.
- ◆ 청력 손상.
- ◆ 공구 사용 중에 발생하는 먼지를 호흡하여 유발되는 건강 위해성 (예: 목재, 특히 오크, 너도밤나무 및 MDF 가공 작업).

## 배터리 및 충전기

### 배터리

- ◆ 어떤 이유로든 배터리 팩을 절대 열려고 하지 마십시오.
- ◆ 배터리에 물이 닿지 않도록 하십시오.
- ◆ 배터리가 열에 노출되지 않도록 하십시오.
- ◆ 온도가 40°C 를 초과할 수 있는 곳에 보관하지 마십시오.
- ◆ 주변 온도가 10°C - 40°C 사이에 있을 때에만 충전 하십시오.
- ◆ 충전할 때는 이 제품과 함께 제공된 충전기만 사용해야 합니다. 잘못된 충전기를 사용하면 감전되거나 배터리가 과열될 수 있습니다.
- ◆ 배터리를 폐기할 때는 "환경 보호" 섹션에 나와 있는 지시 사항을 따르십시오.
- ◆ 부상을 당하거나 화재의 위험이 있을 수 있으므로 구멍이나 충격 등으로 배터리 팩을 손상 / 변형시키지 마십시오.
- ◆ 손상된 배터리를 충전하지 마십시오.
- ◆ 극한 상황에서, 배터리 누출이 발생할 수 있습니다. 배터리에 액체가 보일 경우 헝겊을 사용하여 주의 깊게 닦아내십시오. 피부에 닿지 묻지 않도록 하십시오.
- ◆ 피부나 눈에 닿은 경우, 아래의 지침을 따르십시오.

**경고!** 배터리 신체 부상의 위험이 있거나 재산상의 손해가 발생할 수 있습니다. 피부에 닿으면, 즉시 물로 씻어내십시오. 적열 상태, 통증 또는 염증이 발생할 경우, 치료를 받으십시오. 눈에 들어간 경우, 즉시 깨끗한 물로 씻어내고 치료를 받으십시오.

### 충전기


본 충전기는 특정 전압에서 작동하도록 설계되었습니다. 전원 전압이 명판에 기재된 전압과 일치하는지 항상 확인하십시오.


**경고!** 충전기를 절대로 일반 전원 플러그로 교체하지 마십시오.


- ◆ 제품과 함께 제공된 배터리를 충전할 때는 Black & Decker 충전기만 사용하십시오. 다른 배터리를 사용하면 배터리가 폭발하여 신체 부상을 당하거나 손해를 입을 수 있습니다.
- ◆ 절대로 비충전식 배터리를 충전하려고 하지 마십시오.
- ◆ 전원 코드가 손상된 경우 사고가 발생하지 않도록 제조업체 또는 공인 Black & Decker 서비스 센터에서 교체해야 합니다.
- ◆ 충전기에 물이 닿지 않도록 하십시오.
- ◆ 충전기를 해체하거나 열지 마십시오.
- ◆ 충전기를 시험하지 마십시오.
- ◆ 제품 / 배터리는 충전 시 환기가 잘되는 장소에 두어야 합니다.

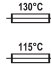
## 전기 안전


### 충전기에 붙은 기호

 제품을 사용하기 전에 본 사용 설명서 전체 내용을 잘 읽고 숙지해주시십시오.

 이 공구는 이중으로 절연되어 있으므로 접지선이 필요 없습니다. 전원이 전동기 내임 플레이트에 기재된 전압과 일치하는지 항상 확인하십시오.

 단락 방지 안전 절연 변압기. 전원 공급이 변압기 출력과 전기적으로 분리되어 있습니다.

 주변 온도가 지나치게 높아지면 충전기가 자동으로 차단됩니다. 충전기 작동이 멈춥니다. 이 때는 충전 거치대를 전원에서 분리하고 공인 서비스 센터에 수리를 의뢰해야 합니다.

 충전 거치대는 실내용으로만 사용합니다.

### 기능

본 청소기에는 다음 기능들 중 일부 또는 모두가 포함되어 있습니다.

1. On/off 스위치
2. 흡입노즐 각도 조절 버튼
3. 충전 표시등
4. 흡입노즐
5. 먼지통 탈착 버튼
6. 틈새노즐
7. 접이식 브러쉬
8. 먼지통 도어
9. 먼지통 도어 열림버튼
10. 착탈식 먼지통
11. 충전 거치대
12. 연장관
13. 청소기 연결 연장관
14. 플로어헤드

### 벽 장착

제품은 벽에 고정시켜 청소기를 편리하게 보관하고 충전을 할 수 있습니다. 벽면에 고정하는 경우 벽의 재질에 맞는 고정 방법을 이용하고 제품 무게를 견딜 수 있는지 확인하십시오.


- ◆ 나사 구멍의 위치를 표시합니다. (벽 브라켓에 있을 때는 진공 청소기 충전을 위해 전기 콘센트도 달 범위 내에).

## 필터 교체

필터는 매 6 ~ 9 개월에 한 번 또는 닳거나 손상될 때마다 교체해야 합니다.

교체 필터는 Black & Decker 판매점에서 구입할 수 있습니다. (카탈로그 번호 VF90).

## 필터 교체

 제품을 자체적으로 폐기하려는 경우, 아래 설명에 따라 배터리를 제거하고 지역 법규에 따라 폐기해야 합니다.

- ◆ 배터리를 완전히 사용합니다.
- ◆ 먼지통을 분리합니다.
- ◆ 두 개의 나사를 분리하고 케이스를 들어 올립니다.
- ◆ 배터리 팩에서 모든 납 접속부를 떼어냅니다.
- ◆ 배터리 팩을 분리하고 적절히 포장하여 단자가 단락되지 않도록 하십시오.
- ◆ 배터리를 서비스 대리점이나 지역 재활용 센터로 가져가십시오.

일단 떼어낸 배터리는 다시 장착하여 사용할 수 없습니다.


## 유지 보수

Black & Decker 무선 제품은 최소한의 유지 보수로 장기간에 걸쳐 작업이 가능하도록 설계되어 있습니다. 만족스러운 연속 작동은 적절한 공구 관리와 정기적인 청소에 따라 그 성능이 달라질 수 있습니다.


**경고!** 무선 제품에 유지보수를 수행하기 전에:

- ◆ 또는 내장되어 있는 경우 배터리를 완전히 멈춘 다음 전원을 끕니다.
- ◆ 충전기를 청소하기 전에 충전기의 플러그를 뽑으십시오. 충전기는 전기적인 청소 이외에 유지 보수가 필요하지 않습니다.
- ◆ 부드러운 브러시와 마른 헝겊으로 제품 / 충전기의 환기 슬롯을 주기적으로 청소하십시오.
- ◆ 젖은 헝겊으로 모터 하우징을 주기적으로 청소하십시오. 연마제 및 유성 클리너를 사용하지 마십시오.

## 환경 보호

 분리 수거. 본 제품을 일반 가정용 쓰레기로 처리하면 안됩니다.

Black & Decker 제품을 교체해야 하거나 더 이상 쓸모가 없어졌다고 판단되면 본 제품을 가정용 쓰레기로 처리하지 마십시오. 이 제품은 분리 수거하십시오.

 사용하던 제품과 포장을 분리 수거하면 자원을 재활용 및 재사용할 수 있습니다. 재활용 자원을 이용하면 환경 오염이 방지되고 고철 자원에 대한 수요를 줄일 수 있습니다.

## 서비스 정보

블랙앤드데커 청소기는 가까운 동부대우전자 서비스센터 (구 대우일렉서비스센터 1577-0933) 에서 받을 수 있습니다. 모든 Black & Decker 서비스 센터에는 교육을 이수한 전문 직원이 배치되어 있어 고객에게 효과적이고 믿을 수 있는 제품 서비스를 제공하고 있습니다.

기술 지원, 수리 또는 순정 교체 부품이 필요한 모든 경우에 가까운 Black & Decker 로 연락하십시오.

## 참고

- ◆ Black & Decker 는 제품을 지속적으로 개선하는 정책을 취하고 있기 때문에 사전 통지 없이 제품 사양이 변경될 수 있습니다.
- ◆ 기본 장비 및 액세서리 구성은 국가에 따라 다를 수 있습니다.
- ◆ 제품 사양은 국가에 따라 다를 수 있습니다.
- ◆ 국가에 따라 판매하지 않는 제품도 있을 수 있습니다. 제품 판매 여부는 해당 지역에 있는 Black & Decker 판매점으로 문의하십시오.

# 기술 데이터

		PV1220BEXT
전압	$V_{dc}$	12
배터리	종류	NiCd
무게	kg	1.88
		PV1220BEXT-KR
충전기		
입력 전압	$V_{ac}$	220
출력 전압	$V_{dc}$	14.5
전류	mA	130
예상충전시간	h	16
무게	kg	0.27





