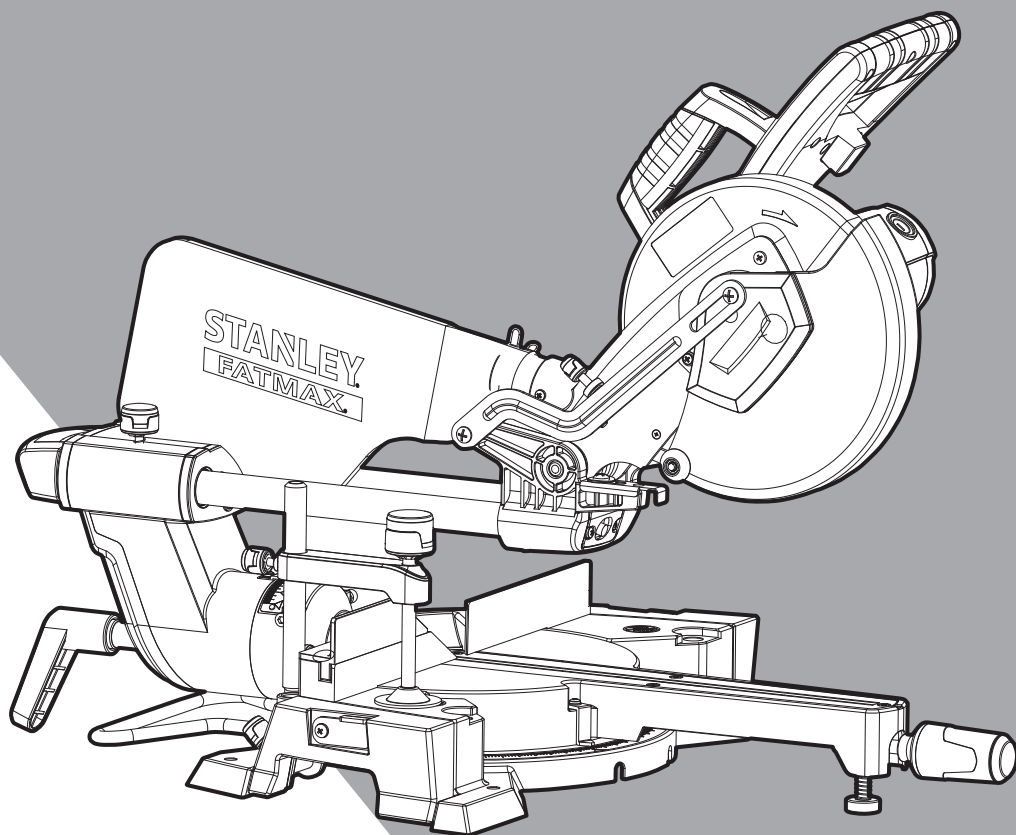


STANLEY®

FATMAX®

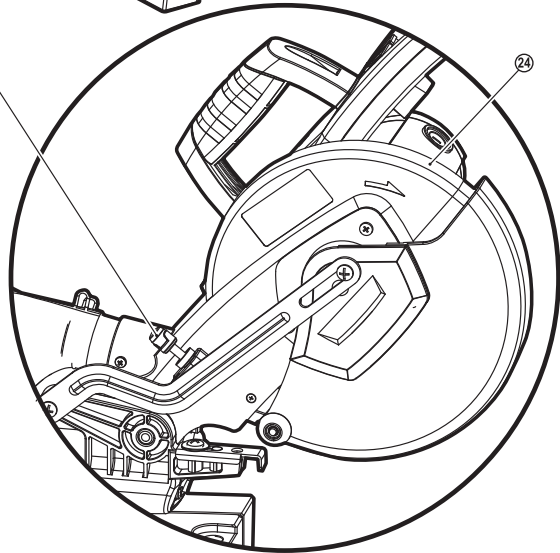
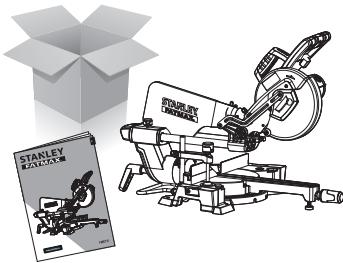
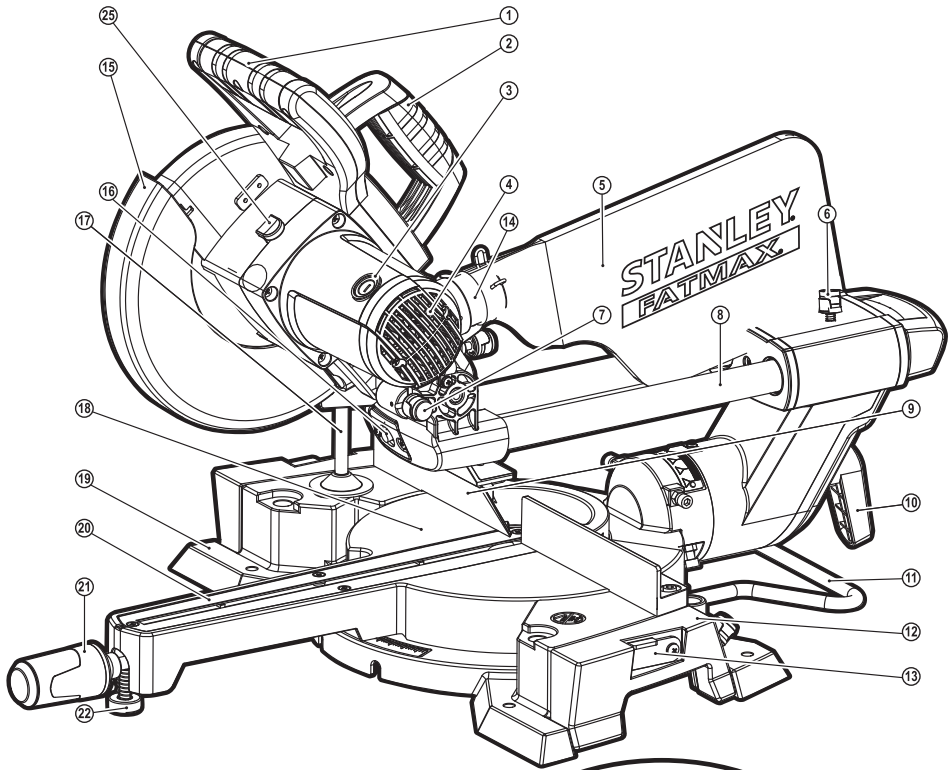


359204-65 BG

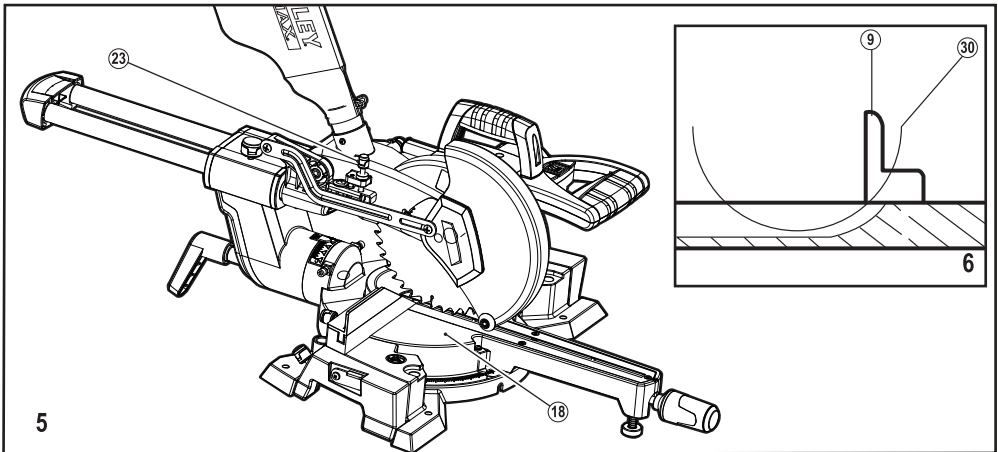
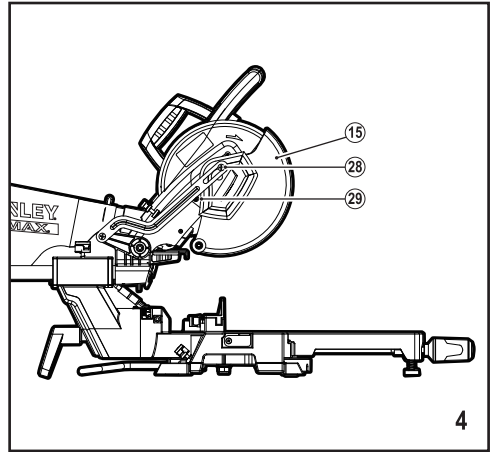
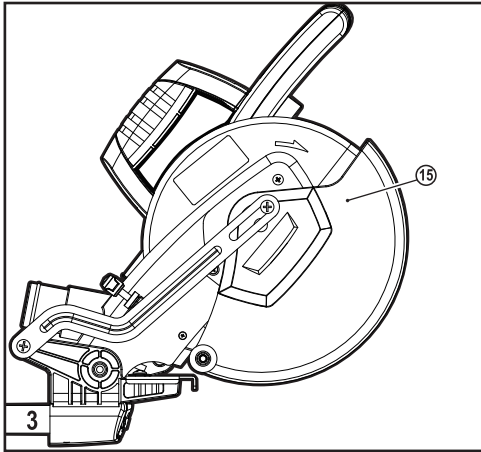
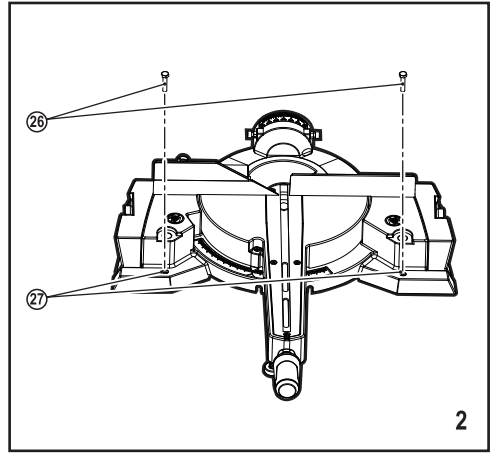
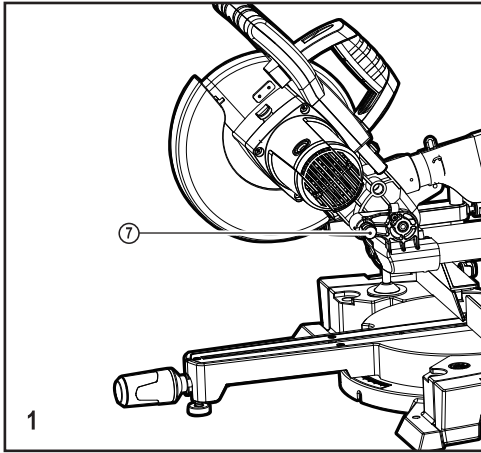
Превод на оригиналните инструкции

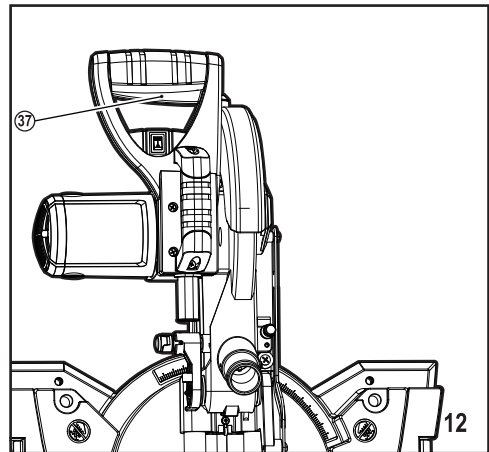
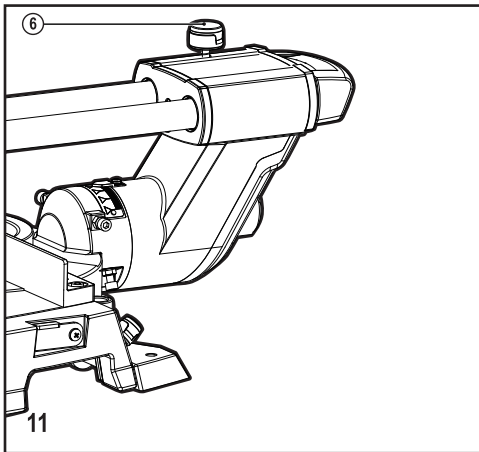
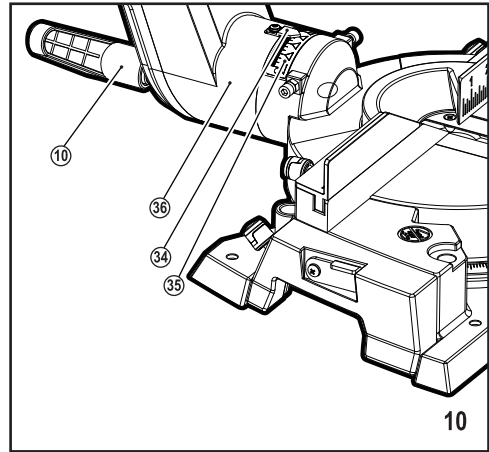
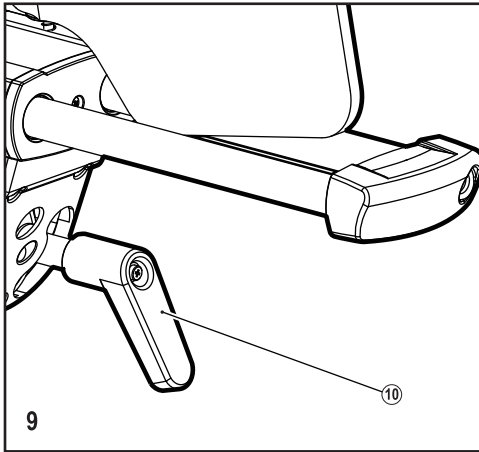
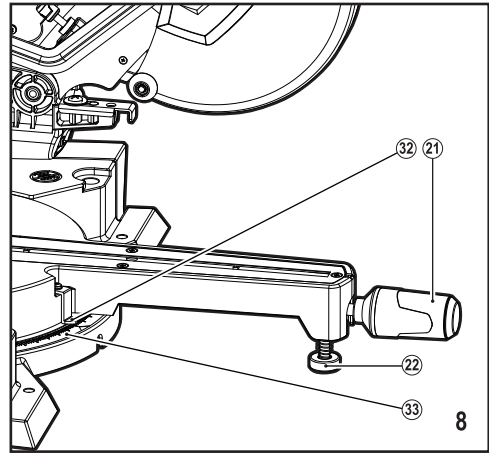
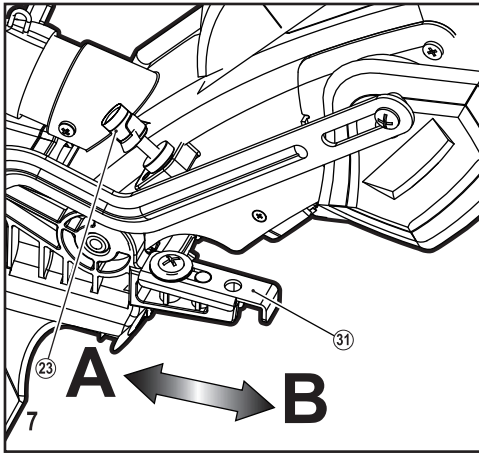
www.stanley.eu

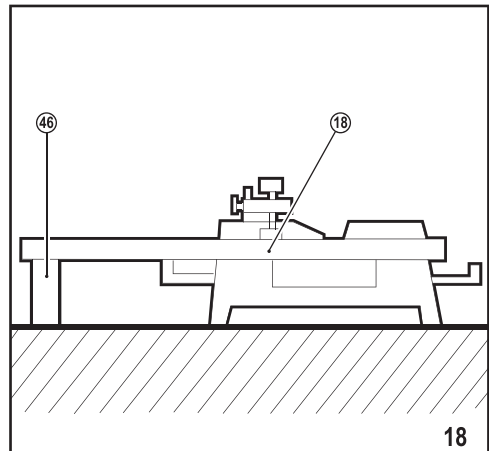
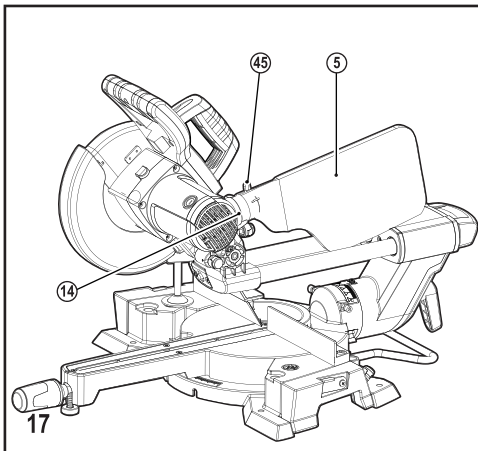
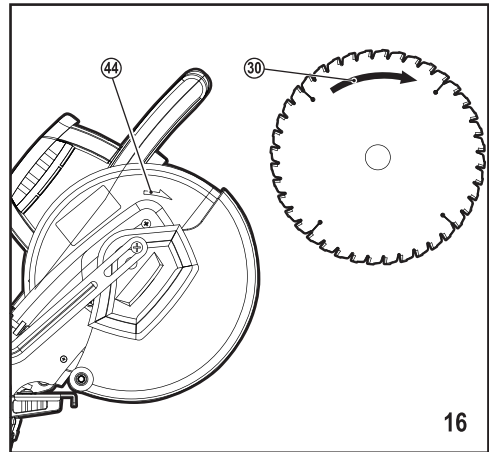
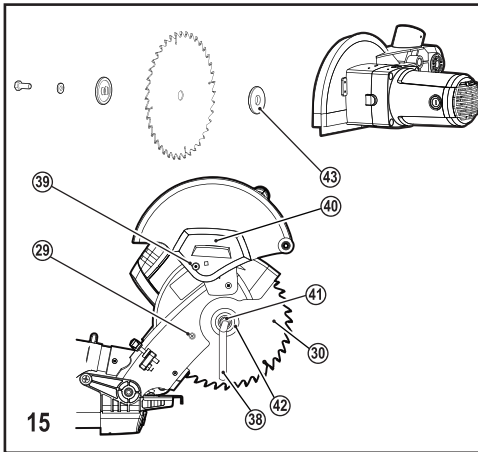
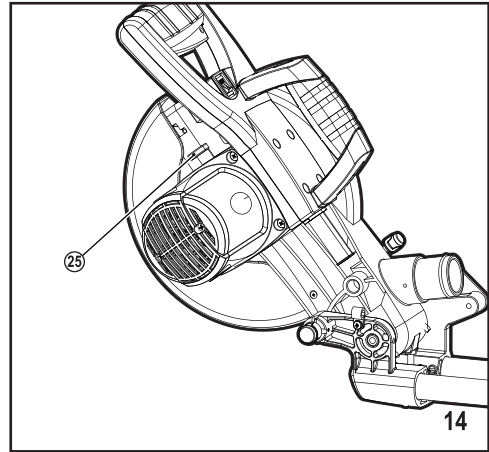
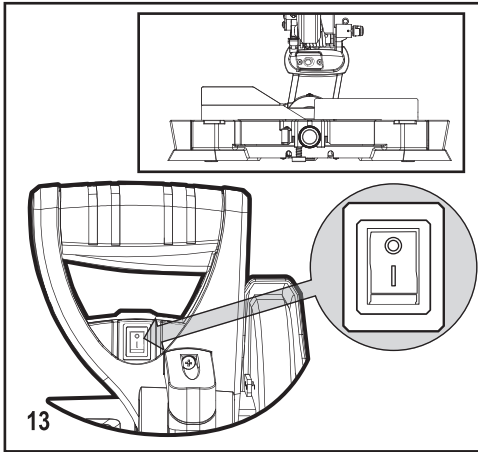
FME721

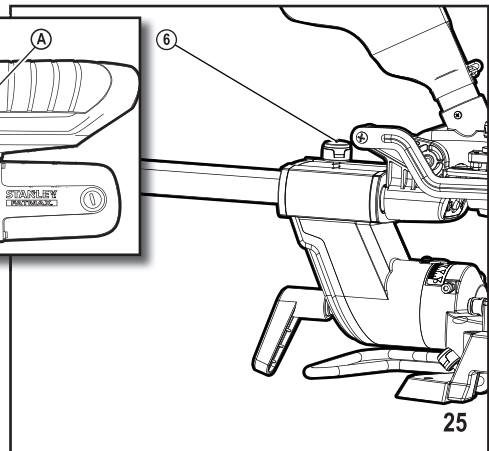
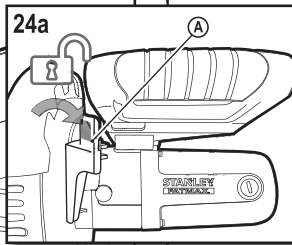
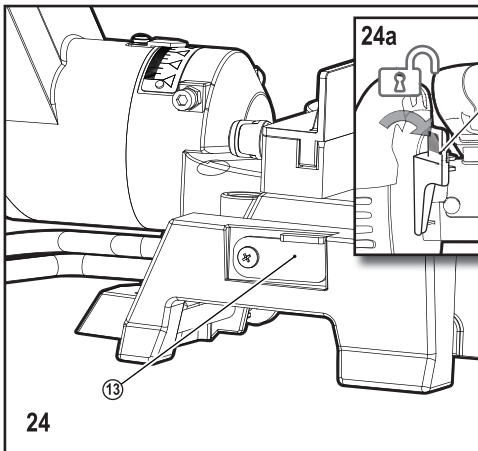
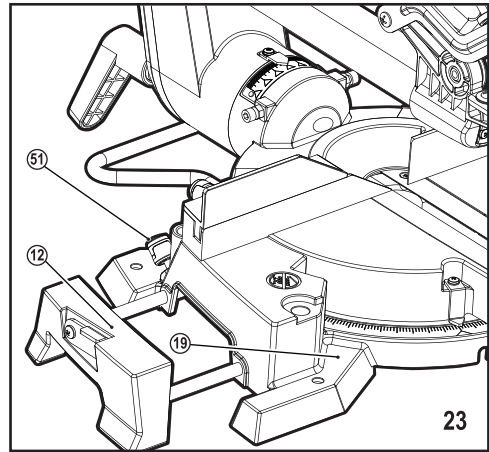
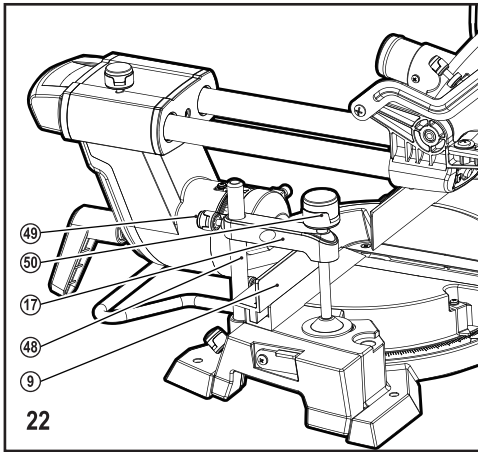
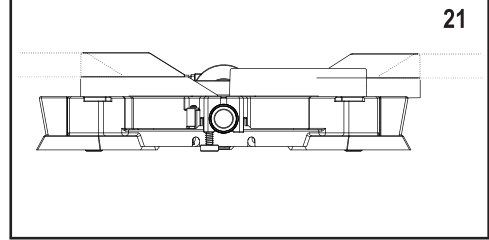
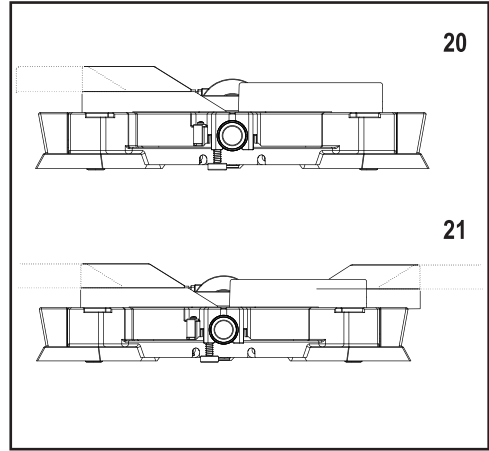
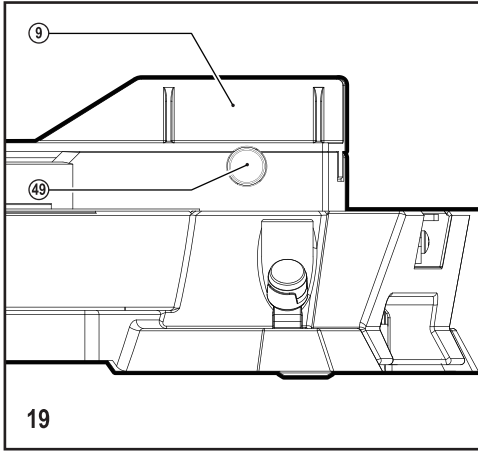


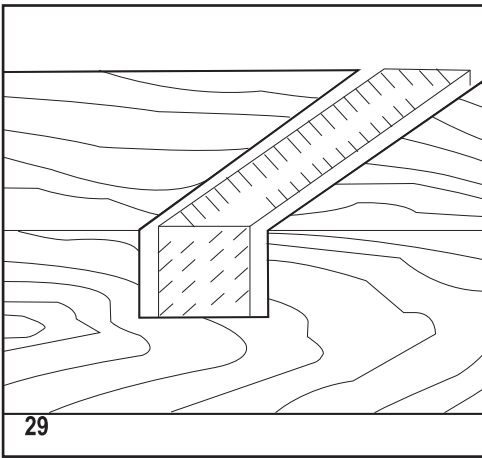
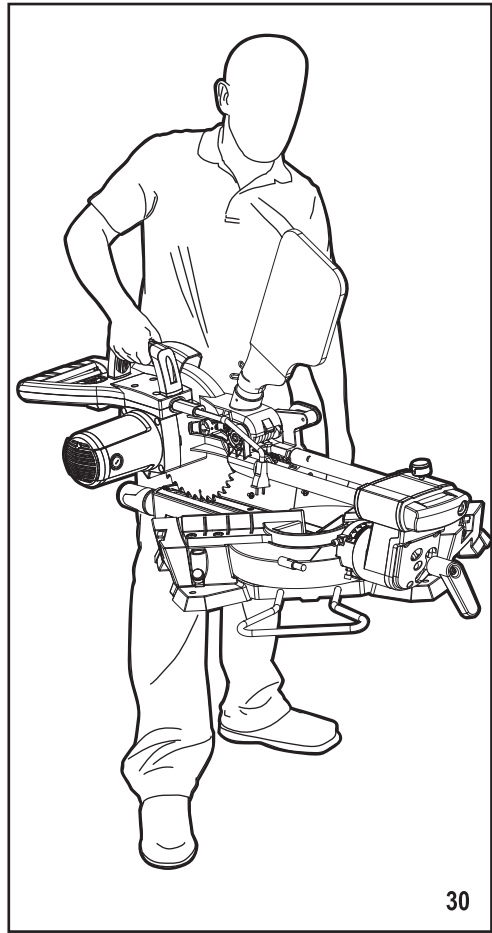
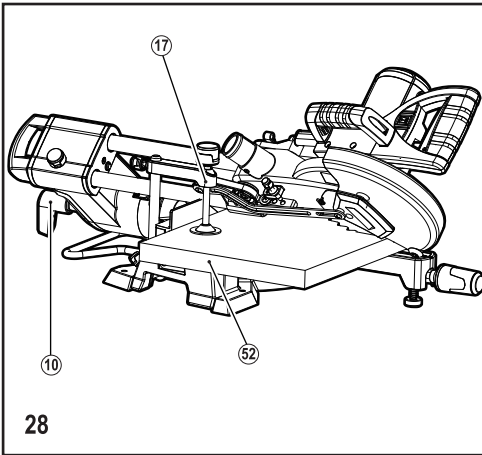
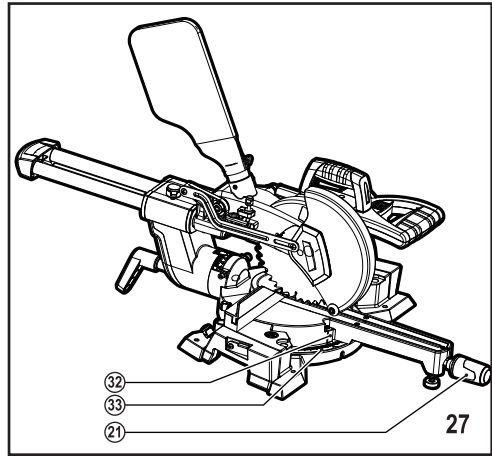
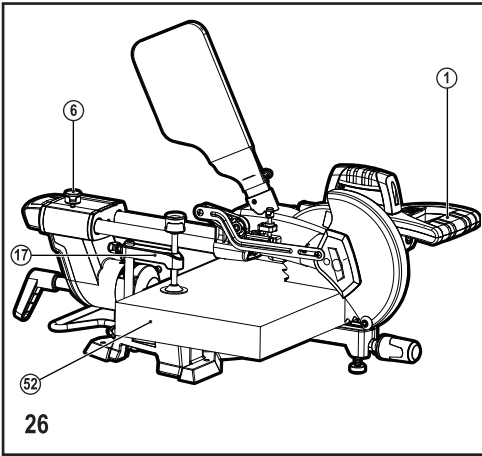
A

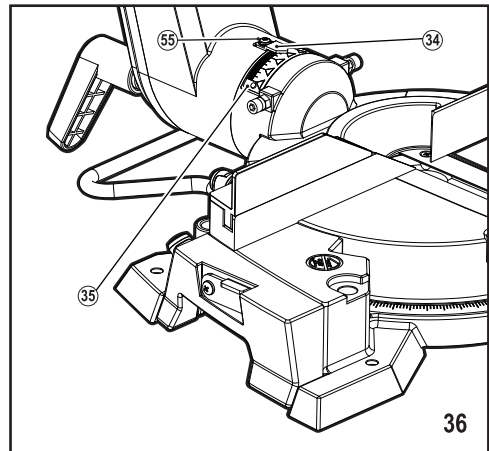
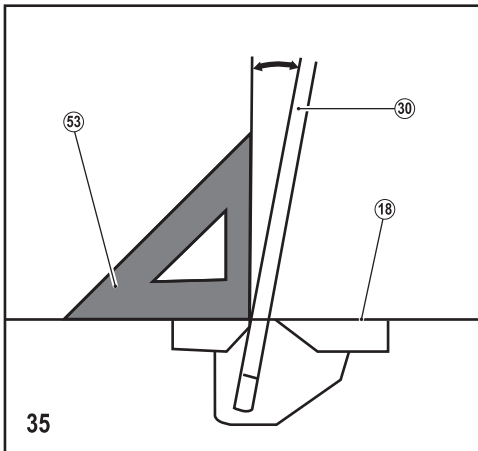
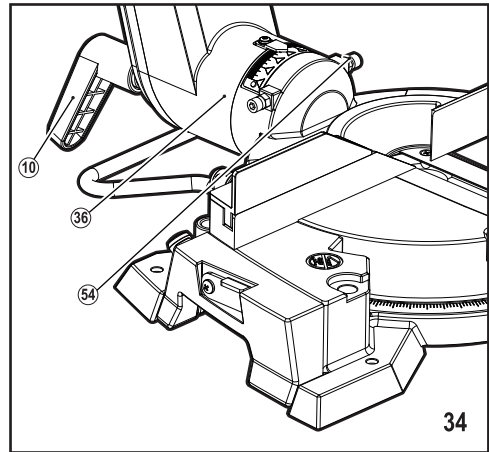
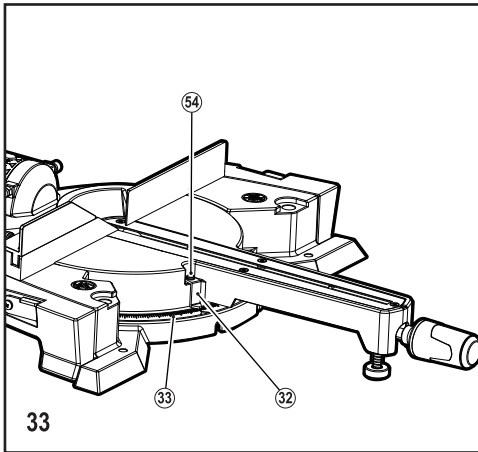
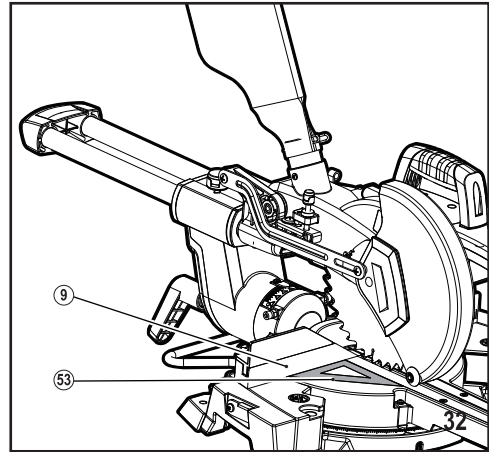
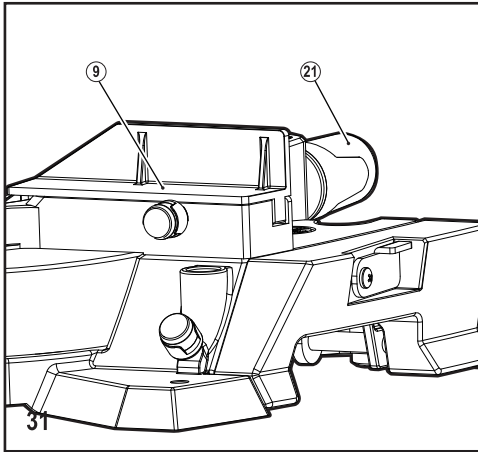


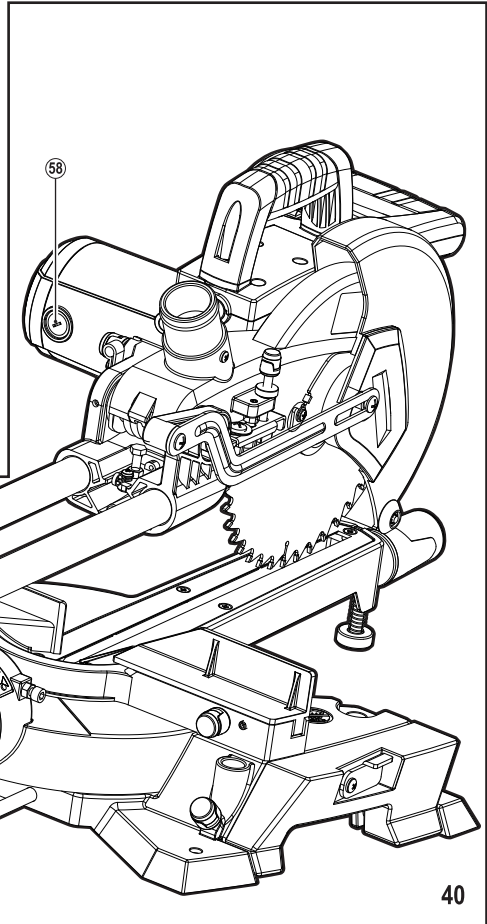
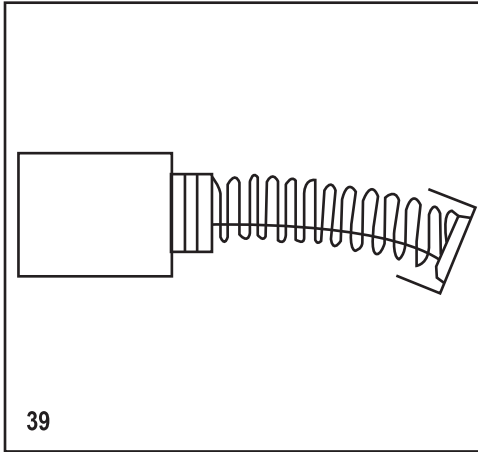
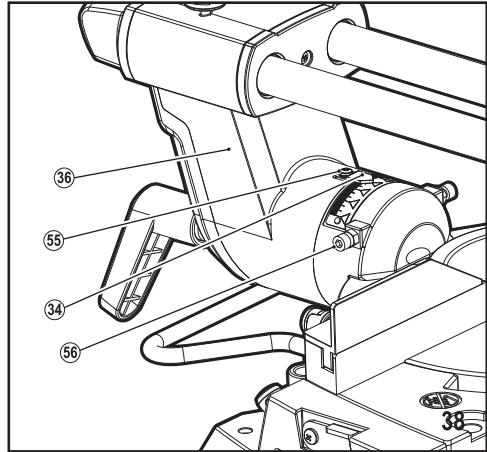
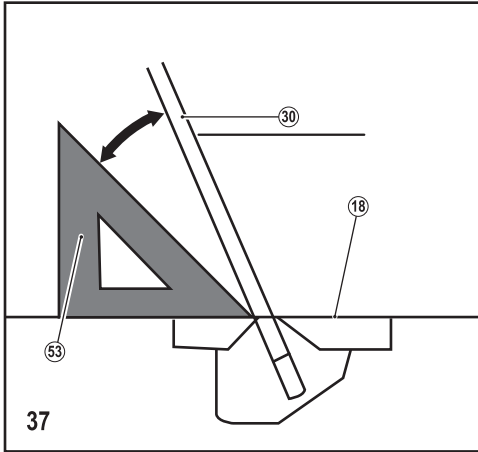












Предназначение

Вашият плъзгащ се комбиниран митра трион FME721 на Stanley Fat Max е създаден за рязане само на дърво, пластмаса и нежелязни метали. Този инструмент е предназначен за професионална и лична употреба от непрофесионални потребители.

Инструкции за безопасност

Общи предупреждения за безопасна работа с електроинструменти



Предупреждение! Прочетете всички предупреждения и инструкции за безопасност. Неспазването на предупрежденията и указанията, изброени по-долу, може да доведе до токов удар, пожар и/или тежки травми.

Запазете всички предупреждения и инструкции за бъдещи справки.

Терминът "електроинструмент" във всички предупреждения, изброени по-долу, се отнася до захранвани (със захранващ кабел) или работещи на батерии (без захранващ кабел) електрически инструменти и машини.

1. **Безопасност на работното пространство**
 - а. **Пазете работното пространство чисто и добре осветено.** Безпорядъкът и недостатъчното осветление могат да доведат до трудова злополука.
 - б. **Не използвайте електроинструменти във взривоопасна среда, като например при наличието на запалителни течности, газове или прах.** Електроинструментите произвеждат искри, които могат да възпламенят праха или изпаренията.
 - в. **Дръжте деца и странични лица надалече, докато работите с електроинструмента.** Отвлечането на вашето внимание може да причини загуба на контрол.
2. **Електрическа безопасност**
 - а. **Щепселите на електроинструмента трябва да са подходящи за използвания контакт. Никога, по никакъв начин не променяйте щепсела. Не използвайте адаптери за щепсела със заземени електрически инструменти.** Непроменените щепсели и контакти намаляват риска от токов удар.
 - б. **Да се избягва контакт на тялото със заземени или замасени повърхности като тръби, радиатори, кухненски печки и хладилници.** Съществува повишен риск от токов удар, ако тялото ви е заземено.

- в. **Не излагайте електроинструментите на дъжд и мокри условия.**
Проникването на вода в електроинструмента повишава опасността от токов удар.
- г. **Не злоупотребявайте с кабела. Никога не използвайте кабела за носене, дърпане или изключване на електроинструмента.** Пазете кабела далече от горещина, масло, остри ръбове или движещи се части. Повредените или оплетени кабели увеличават риска от токов удар.
- д. **Когато работите с електроинструмент на открито, използвайте удължителен кабел, удобен за използване на открито.** Използването на кабел, подходящ за употреба на открито, намалява риска от токов удар.
- е. **Ако не можете да избегнете работата с електроинструмент на влажно място, използвайте захранване с дефектнотоковата защита (ДТЗ), което на английски е Residual Current Device (RCD).** Използването на ДТЗ намалява риска от токов удар.

3. Лична безопасност

- а. **Бъдете нащрек, внимавайте какво правите и използвайте разума си, когато работите с електроинструмента. Не използвайте електроинструмента, когато сте изморени или сте под влияние на наркотици, алкохол или лекарства.** Един миг невнимание при работа с електроинструмент може да доведе до сериозни наранявания.
- б. **Използвайте лични предпазни средства. Винаги носете защита за очите.** Защитни средства като дихателна маска, неплъзгащи се обувки за безопасност, каска или защита на слуха, използвани при подходящи условия, ще намали трудовете злополуки.
- в. **Да се предотвратява случайно пускане. Уверете се, че превключателя е на позиция изключен преди да го свържете към източника на захранване и/или към батерийното устройство, преди да вземете или носите инструмента.** Носенето на електроинструмент с пръста на превключателя или стартирането на електроинструменти, когато превключателя е на позиция "включен", може да доведе до трудова злополука.
- г. **Махнете всички регулиращи или гаечни ключове преди да включите електроинструмента.** Махнете прикрепените към въртящите се части на електроинструмента гаечни или регулиращи ключове, понеже могат да доведат до наранявания.
- д. **Не се пресягайте прекалено. Стойте стабилно на краката си през цялото време.** Това позволява

по-добър контрол на електрическия инструмент в неочаквани ситуации.

- е. **Облечете се както трябва. Не носете всякакви дрехи или бижута. Пазете косата си, дрехите си и ръкавиците далече от движещите се части.** Всякакви дрехи, бижутерия или дълги коси могат да бъдат захванати от движещи се части.
 - ж. **Ако са осигурени устройства за свързване на съоръжения за изтегляне и събиране на прах, гарантирайте правилното им свързване и употреба.** Използването на тези средства може да намали опасностите свързани с праха.
4. **Използване и грижа за електроинструментите**
 - а. **Не използвайте сила електроинструментите. Използвайте подходящ електроинструмент за съответната дейност.** Подходящият електроинструмент ще свърши по-добре и по-безопасно работата, при темпото, за което е създаден.
 - б. **Не използвайте електроинструмента, ако превключвателя не го включва и изключва.** Всеки електроинструмент, който не може да се контролира с превключвателя е опасен и трябва да се поправи.
 - в. **Изключете щепсела от захранването и/или батерията на електроинструмента преди извършването на каквото и да е регулиране, смяна на аксесоари или съхраняване на уреда.** Такива предварителни мерки за безопасност намаляват риска от нежелателно задействане на електроинструмента.
 - г. **Съхранявайте преносимите електроинструменти извън досега на деца и не позволявайте на непознати с електроинструмента и тези инструкции други хора да работят с електроинструмента.** Електроинструментите са опасни в ръцете на необучени потребители.
 - д. **Поддържайте електроинструментите.** Проверявайте за размествания в свързванията на подвижните звена, за счупване на части и всички други условия, които могат да повлияят на експлоатацията на електроинструментите. При повреда на електроинструмента, задължително го поправете преди да го използвате отново. Много злополуки се причиняват от лошо поддържани електрически инструменти.
 - ж. **Да се поддържат режещите инструменти остри и чисти.** Правилно поддържаните режещи инструменти с остри остриета по-трудно могат да се огънат и по-лесно се контролират.
 - з. **Използвайте електроинструментите, аксесоарите и допълнителните части към тях в съответствие с инструкциите, като взимате предвид работните условия и характера на работата.** Използването

на електроинструмента за работи, различни от тези, за които е предназначен, може да доведе до опасни ситуации.

5. Сервизиране

- а **Сервизирането на вашия електроинструмент трябва да се извършва само от квалифицирано лице, като се използват само оригинални резервни части.** Това ще гарантира безопасната употреба на уреда.

Допълнителни предупреждения относно безопасността при работа с електроинструменти



Предупреждение! Допълнителни предупреждения за безопасност на митра триони.

- ♦ Не използвайте пукнати, огънати, повредени или деформирани остриета.
- ♦ Сменете втулката на масата при износване.
- ♦ Не използвайте остриета с по-голям или по-малък диаметър от препоръчителния. За правилните размери на острието вижте техническите данни. Използвайте само остриетата, указани в това ръководство, които са в съгласие с EN 847-1.
- ♦ Не използвайте остриета от високооборотна стомана (HSS).
- ♦ Носете ръкавици при работа с триони и груб материал (остриетата на трионите следва да бъдат носени в държач, когато е възможно).
- ♦ Използвайте предоставената торбичка за събиране на прах, когато шлифовате дърво.
- ♦ **Дръжте електроинструмента за изолираните повърхности при извършване на операция, при която представката за рязане може да засегне скрито окабеляване или собствения си кабел.** Прерязването на кабел под напрежение може да зареди с ток металните части на електроинструмента, в резултат на което оператора може да получи токов удар.
- ♦ **Използвайте скоби или друг практически начин да застопорите и укрепите обработвания детайл към стабилна платформа.** Ако дръжите детайла в ръка или опрян в тялото ви, ще го направите нестабилен и може да доведе до загуба на контрол.



Предупреждение! При контакт с или при вдишване на прах, произтичащ от рязане на различни предмети, може да застраши здравето на оператора и стоящите наблизо лица. Носете маска, специално предназначена за защита срещу прах и дим и гарантира, че лицата, които влизат в рамките или на работното място, също са защитени.

- ◆ Помислете си за използването на специално проектирани за намаляване на шума остриета.
- ◆ Изберете правилният диск за материала, който ще бъде срязван.
- ◆ Този митра трион е създаден за рязане само на дърво, пластмаси и нежелязни метали.
- ◆ Не работете с машината без поставени на позиция предпазители. Не работете с машината, ако предпазителите не функционират или не се поддържа правилно.
- ◆ Уверете се, че рамото е здраво закрепено, когато извършвате скосени срязвания.
- ◆ Преди всяко рязане се уверете, че машината е стабилна.
- ◆ Поддържайте дръжките сухи, чисти и незамърсени от масло и смазка.
- ◆ Пазете пространството около машината добре поддържано и свободно от остатъчни материали, като трески и отломки.
- ◆ Уверете се, че машината и работната зона са снабдени с подходящо общо или локализирано осветление.
- ◆ Не позволявайте на необучени хора да работят с тази машина.
- ◆ Преди употреба се уверете, че режещият диск е монтиран правилно. Уверете се, че диска се върти в правилната посока. Поддържайте ножовете остри. Следвайте инструкциите за смазване и смяна на аксесоарите.
- ◆ Уверете се, че оборотите, отбелязани на диска на циркуляра са най-малкото равни на оборотите, обозначени върху триона;
- ◆ Монтираният лазер никога не трябва да бъде сменян с различен вид лазер. Поправките на лазера трябва да се извършват от упълномощени сервизни агенти или от сервизните работници на Stanley Fat Max.
- ◆ Изключете машината от електрическата мрежа, преди извършването на каквато и да е поддръжка, или когато сменяте острие.
- ◆ Никога не извършвайте почистване, поддръжка и отстраняване на всякакви изрезки или други части на работния детайл от зоната на рязане, когато машината работи и главата на триона не е в състояние на покой.
- ◆ Когато е възможно, винаги монтирайте машината към пейка.
- ◆ Закрепете обработвания детайл. Обработваният детайл, прихванат с устройство за стягане или менгема, е по-добре закрепен, отколкото, когато се държи с ръка.
- ◆ Винаги закрепвайте здраво обработвания детайл към масата на триона. Не работете с детайли, които са прекалено малки за закрепване, в противен случай, разстоянието на ръцете до въртящото се острие ще е твърде малко. Винаги използвайте допълнително закрепване при рязане на дълги детайли.
- ◆ Уверете се, че всички заключващи копчета и дръжки са стегнати преди започване на всяка операция.
- ◆ Никога не използвайте триона без поставена маса.
- ◆ Никога не поставяйте ръцете си в зоната на острието, когато трионът е свързан към източника на електрическо захранване.
- ◆ Никога не се опитвайте да спрете бързо движеща се машина чрез запрехването на инструмент или друго средство пред диска; така може да се стигне до сериозни инциденти.
- ◆ Преди да използвате или да монтирате някой от аксесоарите, консултирайте се с ръководството за употреба. Неправилното използване на аксесоар може да доведе до щети.
- ◆ Не използвайте абразивни дискове.
- ◆ Вдигнете острието от вложката на масата в детайла преди освобождаването на превключвателя за включване/изключване.
- ◆ Не вклинявайте нищо срещу вентилатора, за да държите моторния вал.
- ◆ Предпазителят на острието на вашия трион ще се вдигне автоматично, когато рамото е свалено; той ще снижи острието, когато рамото е повдигнато. Предпазителят може да бъде повдигнат ръчно, когато сваляте или поставяте остриета на триона или за проверка на триона. Никога не повдигайте ръчно предпазителя на острието, освен ако машината не е изключен.
- ◆ Периодично проверявайте въздушните отвори на мотора дали са чисти от трески.
- ◆ Не работете с материал, който съдържа азбест. Азбестът се счита за канцерогенен.
- ◆ Никога не правете предупредителните знаци на електроинструмента неразпознаваеми.
- ◆ Никога не стойте на електроинструмента. Могат да се появят сериозни наранявания, когато електроинструмента се преобърне или когато влезе в контакт с острието на триона.
- ◆ Не хващайте острието на триона след работа и преди да се е охладило. Острието на триона става много горещо по време на работа.
- ◆ Премествайте острието на триона към обработвания детайл само, когато е включен. В противен случай, съществува опасност от откат, когато острието на триона заседне в детайла.
- ◆ Предназначението е описано в това ръководство. Използването на някой аксесоар или прикачване или изпълнението на всякаква операция с този инструмент, различно от тези, препоръчани в това ръководство, може да представлява риск от нараняване и/или повреда на имущество.

- ◆ Никога не поставяйте ръката си близо до зоната на рязане. Дръжте ръцете си извън "Забранената за ръца зона", която включва тялата маса и има етикет със символа "Забранено за ръце".
- ◆ За да избегнете нараняване от отхвърчащи материали, изключете триона, за да избегнете инцидентно стартиране, и след това свалете малките материали.
- ◆ Преди употреба и след поддръжка, предпазителя на острието трябва да се провери, за да се подсигури правилно функциониране. Този тест трябва да се извърши с изключен трион и от електрическата мрежа. Рамото трябва да се вдигне и свали, за да се подсигури, че предпазителя покрива острието, и че острието няма контакт с предпазителя. Ако предпазителят не може да работи правилно, занесете електроинструмента на сервиз при квалифициран сервизен агент. Обадете се на отдела за обслужване на клиенти на Stanley Fat Max, за да намерите най-близкия до вас сервизен агент.
- ◆ Никога не поглеждайте целенасочено и директно към лазерния лъч.
- ◆ Не използвайте оптически инструменти, за да гледате в лазерният лъч.
- ◆ Не поставяйте инструмента там, където лазерния лъч може да премине през даден човек на нивото на главата му.
- ◆ Не допускате деца в близост до лазера.

Предупреждение! Избягвайте директен контакт с очите. Лазерът се излъчва при изключен лазерен предпазител. Избягвайте директен контакт с очите. Винаги изключвайте митра триона от електрическата мрежа, преди да го регулирате.

- ◆ Лазерното насочване не е играчка и не трябва да попада в ръцете на деца. Неправилната употреба на уреда може да доведе до необратими наранявания на очите.
- ◆ Забранено е всяко регулиране за увеличаване на мощността на лазера. Всякакви отговорности за повреди в резултат на пренебрегване на инструкциите за безопасност ще бъдат отхвърлени.
- ◆ Когато използвате насочването на лазера, не насочвайте лазерният лъч към хора и/или отражателни повърхности. Дори лазерен лъч с нисък интензитет може да причини повреда в очите. Затова, не гледайте директно в лазерния лъч.
- ◆ Лазерното насочване не включва компонени за сервизиране. Не отваряйте корпуса, защото гаранцията ще бъде анулирана.

Допълнителни рискове.

Следните рискове са присъщи при използването на триони:

Въпреки прилагането на съответните правила за безопасност и използването на уреди за безопасност, някои допълнителни рискове не могат да бъдат избегнати. Те включват:

- ◆ Наранявания, причинени от докосване до въртящи се/движещи се части.
- ◆ Увреждане на слуха.
- ◆ Риск от инцидент, причинен от непокрити части на въртящото се острие на триона.
- ◆ Риск от наранявания, причинени от смяна на части, остриета или аксесоари.
- ◆ Риск от притискане на пръсти при отваряне на предпазителяте.
- ◆ Опасност за здравето, причинена от вдихването на прах в резултат от рязане на дърво, особено с дъб, бук и MDF.
- ◆ Наранявания, причинени от продължителна употреба на инструмента. При използване на който и да е инструмент за по-продължително време е необходимо да правите редовни паузи.

Допълнителни инструкции за безопасност за лазери

Този лазер е в съответствие с клас II, в съответствие с IEC 60825-1:2007. Не смесвайте диода на лазера с различен вид. Ако лазерът е повреден, дайте го за поправка на авторизиран сервизен агент. Не използвайте лазера за други цели, освен за излъчване на лазерни линии.

Безопасност на другите

- ◆ Този трион не е предназначен за употреба от хора (включително деца) с намалени физически, сензорни или умствени възможности, или с липса на знания, освен ако не са под наблюдение или не са били инструктирани относно употребата на устройството от човек, отговорен за тяхната безопасност.
- ◆ Децата трябва да се наблюдават постоянно, за да не си играят с уреда.

Вибрация

Стойностите на декларираното ниво на излъчвани вибрации, които са обявени в техническите данни и в декларацията за съответствие, са измерени в съответствие със стандартен метод за тестване, предоставен от EN 60745 и може да се използва за сравнение на един инструмент с друг.

Декларираните стойности на излъчваните вибрации могат, също така, да бъдат използвани при предварителната оценка за излагането.

Предупреждение! Стойността на генерираните вибрации по време на действителното използване на електроинструмента може да се различава от обявената

стойност, в зависимост от начина, по който се използва инструмента. Нивото на вибрации може да се увеличи над обявените стойности.

При оценяване на вибрациите на излагане за определяне на мерките за безопасност, изисквани от 2002/44/ЕО за защита на лица, които редовно използват електрически инструменти като наемни работници, трябва да се направи оценка на излагането на вибрации, действителните условия на употреба и начина, по който се използва инструмента, включително като се вземат предвид всички части на работния цикъл, като например време, когато инструмента е изключен и когато се работи на празен ход, в допълнение към времето за задействане.

Етикети по инструмента

Следните пиктограми, заедно с кода на дата са показани на инструмента:



Предупреждение! За да намалите риска от наранявания, прочетете ръководството с инструкции.



Носете предпазни очила или маски.



Носете защита за ушите.



Носете маска срещу прах.



Този продукт не трябва да се използва от деца под 16 години.



Забранена за ръце зона - пазете пръстите и ръцете си далече от въртенето на режещия диск.



Носете ръкавици, когато работите с режещи дискове.



Предупреждение! Лазерна радиация.



Не гледайте в лазерния лъч.



Не гледайте директно лазерният лъч с оптични инструменти.



Електрическа безопасност



Този инструмент е двойно изолиран, следователно не му трябва заземителен кабел. Винаги проверявайте дали захранващият кабел е в съответствие с напрежението на табелката.

Периодично проверявайте кабелите на инструмента. Ако захранващият кабел е повреден, трябва да се смени от производителя или от оторизиран сервизен център на Stanley Fat Max, за да се предотврати злополука.

Спадове в напрежението

Вътрешните токове причиняват краткотрайни спадания на напрежението. При неблагоприятни условия на захранване, други уреди могат да бъдат засегнати. Ако системния импеданс на захранването е по-ниско от 0,34 Ω, малко вероятно е да се получат нарушения.

Използване на удължителен кабел

Винаги използвайте одобрен удължителен кабел, подходящ за входящата мощност на този инструмент (виж технически данни). Преди употреба проверете удължителният кабел за знаци на повреда, износване и остаряване. Сменете удължителният кабел, ако е повреден или дефектен. При използване на кабели на макари, винаги развивайте докрай кабела. Използването на удължителен кабел, който не е подходящ за входната мощност на инструмента, или който е повреден или дефектен, може да доведе до риск от пожар или токов удар.

Характеристики

Вашият инструмент има всички или някои от следните характеристики.

1. Дръжка
2. Дръжка за носене
3. Графитни четки
4. Мотор
5. Торба за прах
6. Заклучващо копче на водещото рамо
7. Спиращ щифт
8. Лостове на водещото рамо
9. Ограда
10. Лост за заключване на наклона на главата на триона
11. Задна поддържаща скоба
12. Странична удължителна маса
13. Ограничителна подпора
14. Адаптер за отделяне на праха
15. Прибиращ се предпазител
16. Лазер
17. Вертикално менгеме
18. Обръщател
19. Основа
20. Вложка за маса

21. Дръжка за въртене на масата
22. Краче за регулиране на височината
23. Ограничител за дълбочината на рязане
24. Глава на трион
25. Заклучване на дръжката

Монтаж

Предупреждение! Преди монтаж се уверете, че инструментът е изключен и от електрическата мрежа.

Забележка: Този инструмент е регулиран правилно преди изпращането му от завода. Проверете следната точност и отново ги регулирайте, ако е необходимо, за да получите най-добри резултати в работата

Монтаж на пейката (Фиг. 1, Фиг. 2)

Когато инструментът се превозва, дръжката е заключена в най-ниската позиция на спиращия щифт (7). Издърпайте спиращия щифт (7) и го завъртете на 90° по часовниковата стрелка или обратно на часовниковата стрелка.

Като алтернатива, инструментът може да бъде закрепен с четири болта (26) (не са доставени с комплекта) към равна и стабилна повърхност с помощта на отвори за болтове (27), които се намират в основата на инструмента. Това ще предотврати обръщане и нараняване.

Предупреждение! Винаги се уверявайте, че инструмента е изключен и кабела е изваден, преди да регулирате или проверявате функциите на инструмента.

Прибиращ се предпазител на острието (Фиг.3, Фиг.4)

При спускане на дръжката, прибиращия се предпазител на острието (15) се издига автоматично, предпазителя на острието (15) се връща в първоначалното си положение, когато срязването е завършено и дръжката е вдигната.

Предупреждение! Никога не променяйте и не махайте предпазителя на острието или прикрепената към предпазителя пружина.

Предупреждение! За вашата лична безопасност, винаги поддържайте предпазителя на острието в добро състояние. Всички нередности с предпазителя на острието трябва да бъдат коригирани веднага. Проверете пружината за възвратното движение на предпазителя. Никога не използвайте този инструмент, ако предпазителя на острието или пружината са повредени, неизправни или свалени. Това е много опасно и може да доведе до сериозни наранявания.

Ако прозрачния предпазител на острието (15) се замърси, или по него се полепят дървени стърготини така, че острието и/или детайла вече не са видими, изключете триона и почистете предпазителя внимателно с влажна кърпа.

Предупреждение! Не използвайте разтворители или всякакви петролни почистващи препарати за почистване на платмасовия предпазител.

Ако предпазителя на острието (15) е особено мръсен и няма видимост през предпазителя, използвайте винтоверт за разхлабване на винта (28) който държи центъра на капака. Разхлабете винта (29) като го завъртите обратно на часовниковата стрелка и вдигнете предпазителя на острието и централния капак.

С тази позиция на предпазителя на острието, почистването може да бъде по-пълно и ефективно. При завършване на почистването, направете обратната процедура по-горе и затегнете болта. Не сваляйте пружината, която държи предпазителя на острието. Ако предпазителя се обезцвети поради остаряване или излагане на ултравиолетови лъчи, свържете се със сервизен център за нов предпазител. Не правете изменения и не сваляйте предпазителя.

Поддържане на максимум капацитет на рязане (Фиг.5, Фиг.6)

Изключете инструмента от кабела, преди да го регулирате. Този инструмент е заводски регулиран за предоставяне на максимален капацитет на рязане за 216 мм острие.

Когато поставяте ново острие, винаги проверявайте крайната долна позиция на острието, и ако е необходимо регулирайте по следния начин:

- ◆ Изключете инструмента от контакта.
 - ◆ Натиснете шейната изцяло към водещата оградка (9) и снижете дръжката.
 - ◆ Регулирайте ограничителя за дълбочината на рязане (23), докато периферията на острието (30) стигне до горната повърхност на обръщащата се маса (18).
 - ◆ При изключен от кабела инструмент, въртете острието на ръка, докато държите дръжката изцяло надолу, за да сте сигурни, че острието не докосва никога час от долната основа.
 - ◆ Отново регулирайте леко, ако е необходимо.
- Внимание!** След като поставите новото острие, винаги внимавайте острието да не докосва която и да е част от долната основа, когато дръжката е снижена до долу. Винаги правете това с изключен от кабела инструмент.

Регулиране на спиращото рамо (Фиг.7)

Долната ограничителна позиция на острието може да се регулира лесно със спиращото рамо (31).

- ◆ Преместете спиращото рамо по посока на стрелката, както е показано (Фиг.7).
- ◆ Регулирайте до позиция А за напълно срязване.
- ◆ Регулирайте ограничителя на дълбочината на рязане (23) така, че острието да спре в желаната позиция при изцяло снижена дръжката.

- ◆ Регулирайте до позиция В за напречно срязване.
- ◆ Регулирайте ограничителя на дълбочината на рязане (23) така, че острието да спре в желаната позиция при снижаване на дръжката.

Регулиране на ъгъла на скосяване (фиг. 8)

- ◆ Разхлабете ръкохватката (21), като завъртите по посока обратно на часовниковата стрелка.
- ◆ Когато преместите ръкохватката (21) до позиция, в която показалеца (32) сочи към желания ъгъл на скалата за наклон (33), затегнете ръкохватката по посока на часовниковата стрелка.
- ◆ Крачето за регулиране на височината (22) поддържа баланса на инструмента. След всяко регулиране на ъгъла на наклона, вие трябва да завъртите копчето на крачето по посока на часовниковата стрелка, докато долната част докосне земята.

Регулиране на ъгъла на откоса (фиг. 9, фиг. 10)

Когато наклоняте шейната наляво, разхлабете лоста (10) отзад на инструмента по посока, обратна на часовниковата стрелка. Отключете рамото, като натиснете дръжката по-силно в посоката, в която желаете да наклоните острието.

- ◆ Наклонете острието на триона, докато показалеца (34) не посочи желания ъгъл на скалата за скосяване (35).
- ◆ Затегнете здраво лоста (10) по посока на часовниковата стрелка, за да закрепите рамото (36).

Предупреждение: Когато наклоните острието на триона, задължително вдигнете докрай дръжката. След смяна на ъгъла на скосяване, винаги закрепвайте рамото чрез затягане на лоста по посока на часовниковата стрелка.

Плъзнете ключалката за регулиране (Фиг.11)

За да отключите плъзгащия се лост, завъртете копчето за заключване на водещото рамо (6) обратно на или по посока на часовниковата стрелка.

Действие на превключване (Фиг.12)

Внимание! Преди да включите инструмента в електрическата мрежа, винаги проверявайте, за да видите дали пусковия превключвател (37) работи правилно и дали се връща на позиция ИЗКЛ. след освобождаването му.

- ◆ За да стартирате инструмента, натиснете пусковия превключвател (37).
- ◆ За да спрете инструмента, освободете пусковия превключвател (37).

Предупреждение: Никога не използвайте инструмента без напълно работещ пусков превключвател. Всеки инструмент с неработещ превключвател е ИЗКЛЮЧИТЕЛНО ОПАСЕН и трябва да се поправи преди употреба.

Електронна функция. Действие на лазерния лъч (Фиг.13)

Внимание! Когато не е в употреба, задължително изключвайте лазера. Никога не гледайте директно в лазерния лъч; лазерният лъч може да увреди вашето зрение.

ЛАЗЕРНА РАДИАЦИЯ: НЕ ГЛЕДАЙТЕ ДИРЕКТНО В ЛАЗЕРНИЯ ЛЪЧ или някой друг ЛАЗЕРЕН ПРОДУКТ ОТ КЛАС II.

Преди да премествате лазерната линия или да извършвате поддръжка, уверете се, че инструмента е изключен от електрическата мрежа.

- ◆ За да включите лазерния лъч, натиснете горната позиция (I) на превключвателя.
- ◆ За да изключите лазерния лъч, натиснете горната позиция (O) на превключвателя.

Лазерната линия е фабрично регулирана така, че е поставена на 1 мм от страничната повърхност на острието (позиция на рязане).

Почистване на лещата на лазерната светлина

Ако лещата на лазерната светлина се замърси, или по него се полепи прах така, че лазерната линия не е добре видима, изключете триона и почистете лещата внимателно с влажна, мека кърпа. Не използвайте никакви почистващи препарати; те могат да увредят лещата.

Забележка: Когато лазерната линия е слаба и почти или изцяло невидим, поради директната слънчева светлина през вътрешния или външен прозорец в близост до работното ви място, сменете работното място, което не е изложено на пряка слънчева светлина.

Забележка: Всички настройки за работата на тази машина са били извършени в завода.

Внимание: Използването на органи за управление или корекции, или изпълнението на процедури, различни от посочените тук, може да доведе до опасно излагане на радиация. Използването на оптични инструменти с този продукт ще увеличи опасността за очите. Не се опитвайте да поправяте или разглобявате лазера. Ако неквалифицирани лица се опитват да поправят тази лазерен продукт, може да се стигне до сериозни наранявания. Всеки необходим ремонт по този лазерен продукт трябва да се извършва от персонала на оторизиран сервизен център.

Поставяне или сваляне на острие на трион (Фиг.14, Фиг.15, Фиг.16)

Внимание: Винаги се уверявайте, че устройството е изключено и от кабели и охладено преди да поставяте или сваляте острието. Използвайте само предоставения гаечен ключ (38) за да поставяте или сваляте острието. Неспазването на това изискване може да доведе до презатягане или недостатъчно затягане на винта. Това може да доведе до нараняване.

Фиг.15

- ◆ За да свалите острието, използвайте кръстата отвертка, за да разхлабите болта (39) който държи централния капак, като я завъртите обратно на часовниковата стрелка и разхлабите винта (29) обратно на часовниковата стрелка, но не го сваляйте.
- ◆ Завъртете централния капак (40) по посока, обратна на часовниковата стрелка и вдигнете предпазителя на острието.
- ◆ Натиснете заключването на дръжката (25) (Фиг. 14) за да заключите шпиндела и да използвате гаечния ключ (38) за да разхлабите винта (41) по посока на часовниковата стрелка.
- ◆ Тогава свалете винта (41), външния фланец (42) и острието (30).

Забележка! Когато вътрешния фланец (43) е свален по погрешка, не забравяйте да го инсталирате на шпиндела с плоската повърхност към мотора.

Фиг.16

За да поставите острието, поставете го внимателно на шпиндела, като внимавате посоката на стрелката на повърхността на острието (30) съпада с посоката на стрелката (44) на обвивката на острието. Поставете външния фланец и завинтете, а след това използвайте гаечния ключ, за да затегнете здраво винта по посока обратна на часовниковата стрелка, докато натискате ключалката на дръжката.

Торбичка за прах (аксесоар) (Фиг.17)

Използването на торбичката за прах (5) прави срязването по-чисто и праха се събира по-лесно.

- ◆ За да окачите торбичката за прах (5), поставете я на дюзата за прах (14).
- ◆ Когато торбичката за прах (5) е на половина пълна, свалете я от инструмента и издърпайте крепежния елемент (45) навън.
- ◆ Изпразнете торбичката за прах, като леко я изтупате, за да я изчистите от полепналите вътре частици, което може да причини затруднение в по-нататъшното събиране на прах.

Забележка! Ако свържете прахосмукачка към вашия трион, могат да се извършват по ефективни и по-чисти операции.

Закрепване на обработвания детайл (Фиг.18)

Предупреждение! Изключително е важно винаги да закрепвате правилно и здраво обработвания детайл, като използвате менгеме. Ако не го направите, може да се стигне до повреда в инструмента и/или счупване на обработвания детайл. **МОЖЕ ДА СЕ СТИГНЕ И ДО НАРАНЯВАНИЯ.** След срязване НЕ повдигайте острието преди окончателно да е спряло. Когато режете дълъг

детайл, използвайте подпори (46) които да са толкова високи, колкото горната повърхност на масата (18).

Внимание! Не разчитайте единствено на вертикалното менгеме, за да закрепите обработвания детайл.

Тънките материали може да висят. Поддържайте обработвания детайл по цялата дължина, за да избегнете защитване на острието или евентуални откати.

Плъзгащо се под-оградно приспособление (ляво) (Фиг.19, Фиг.20, Фиг. 21)

Под-оградка (ляво) Преди ляво скосено срязване, внимавайте нито една част от инструмента да не докосва плъзгащата се оградка (9) когато сваляте или вдигате дръжката до края при всяка позиция и дърпате или бутате шейната до края при най-ниската позиция. Преди работа с инструмента, внимавайте плъзгащата се оградка да е закрепена чрез здраво затягане на копчето (47).

Предупреждение! При извършване на леви скосени срязвания, плъзгайте плъзгащата се оградка наляво и я закрепете, както е показано (Фиг. 20). В противен случай, ще се докосне до острието или част от инструмента, което би причинило възможни сериозни наранявания на оператора. Този инструмент е оборудван с плъзгаща се оградка, която трябва по принцип да е поставена, както е показано на (Фиг.19). Все пак, когато правите леви скосени срязвания, настройте я на лява позиция, както е показано на (Фиг. 20) ако главата на инструмента се докосне до нея. При завършване на скосено срязване, не забравяйте да върнете плъзгащата се оградка в оригиналната позиция (Фиг.19) и я закрепете чрез здраво затягане на копчето.

Вертикално менгеме (Фиг. 22)

Вертикалното менгеме може да се инсталира на лявата или дясната страна на предпазната оградка (9). Вкарайте пръта на менгемето (48) в дупката във водещата оградка (9). Поставете рамото на менгемето според плътността и формата на обработвания детайл и закрепете рамото на менгемето (17) чрез затягане на копчето (49). Ако рамото на менгемето докосне водещата оградка (9) или под-оградката, регулирайте рамото на менгемето на горна позиция. Уверете се, че никоя част от инструмента не докосва менгемето при напълното сваляне на дръжката, и при дърпане или избутване на шейната до края. Ако някоя част докосне менгемето, сменете позицията на менгемето. Натиснете обработвания детайл към водещата оградка и обърнете основата. Поставете обработвания детайл на желаната позиция за срязване и го закрепете здраво чрез затягане на копчето на менгемето (50).

Внимание! Обработвания детайл трябва да бъде закрепен здраво към въртящата се основа и водещата оградка с менгемето по време на всички операции.

Удължителна маса (Фиг. 23)

Отключете копчетата (51) на основата (19). Плъзнете лявата удължителна маса (12) до желаната дължина на масата и спрете удължителната маса чрез заключване на копчетата (51). Плъзнете дясната удължителна маса като по-горе.

Ограничител (Фиг. 24)

Когато желаете да срежете обработвания детайл на постоянна дължина, можете да използвате ограничителя, за да го гарантирате. Уверете се, че ограничителя (13) на лявата и дясна удължителна маса може да се издигне нагоре, както е показано.

Лост за освобождаване на предпазителя (Фиг. 24а)

Лоста за освобождаване на предпазителя (А) служи за заключване на предпазителя на острието. Предпазителят на острието ще остане заключен, докато освобождаващия лост на предпазителя (А) не бъде завъртян на една страна.

Инструкции за работа

Внимание! Преди употреба запомнете да освободите дръжката от долната позиция чрез издърпване на ограничителния щифт. Уверете се, че острието не докосва обработвания детайл преди включване на превключвателя. Не прилагайте прекалено налягане на дръжката по време на рязане. Оказването на прекалена сила може да доведе до пренатоварване на мотора и/или намаляване на ефективността на рязане. Натискайте дръжката надолу с необходимата сила за плавно срязване, без значително намаляване на оборотите на острието. Нежно натиснете надолу дръжката за извършване на срязването. Ако дръжката е натисната надолу със сила или странична сила, острието ще вибрира и ще остави следа (следа от трион) в обработвания детайл и прецизността на срязване ще се наруши. При странично срязване нежно бутнете шейната към водещата оградка без спиране. Ако движението на шейната спре по време на рязане, в обработвания детайл ще остане следа, и ще бъде нарушена прецизността на срязване.

Рязане с натиск (рязане на малки детайли) (Фиг. 25)

Детайли до 70 мм височина и 90 мм широчина могат да бъдат срязвани по следния начин:

- ◆ Бутнете шейната към водещата оградка плътно до края и затегнете копчето на водещото рамо (6) по посока на часовниковата стрелка, за да закрепите здраво шейната.
- ◆ Закрепете здраво обработвания детайл с менгемето.

- ◆ Включете инструмента без острието да докосва каквото и да е, и изчакайте докато острието достигне пълни обороти преди да го снижите.
- ◆ След това бавно снижете дръжката до най-долната позиция, за да срежете обработвания детайл.
- ◆ Когато срязването е завършено, изключете инструмента и изчакайте докато острието не спре окончателно, за да го върнете до най-високата му позиция.

Внимание! Здраво затегнете заключващия ключ на водещото рамо така, че шейната да не се премества по време на работа. При недостатъчно затягане може да се стигне до неочакван откат на острието. Може да се стигне до сериозни наранявания.

Рязане с плъзване (бутане) (рязане на големи детайли) (Фиг. 26)

- ◆ Разхлабете заключващото копче на водещото рамо (6) по посока обратна на часовниковата стрелка, за да може шейната да се плъзка свободно.
- ◆ Закрепете здраво обработвания детайл (52) с менгемето (17).
- ◆ Издърпайте шейната напълно към вас.
- ◆ Включете инструмента без острието да докосва каквото и да е, и изчакайте докато острието достигне пълни обороти.
- ◆ Натиснете надолу дръжката (1) и бутнете шейната към водещата оградка. И през обработвания детайл.
- ◆ Когато срязването е завършено, изключете инструмента и изчакайте докато острието не спре окончателно, за да го върнете до най-високата му позиция.

ВНИМАНИЕ: Когато изпълнявате плъзгащо срязване, бутнете шейната напълно към вас и натиснете надолу дръжката до най-долната позиция, след това бутнете шейната към водещата оградка. Никога не започвайте срязването, ако шейната не е напълно издърплана към вас. Ако извършите плъзгащо срязване без да сте издърпали шейната напълно, или ако извършите плъзгащо срязване към вас, острието може неочаквано да отскочи и евентуално да причини наранявания. Никога не извършвайте плъзгащо срязване със заключена дръжка в снижена позиция чрез натискане на спиращия щифт.

Рязане под наклон (Фиг. 27)

- ◆ Разхлабете ръкохватката (21), като завъртите по посока обратна на часовниковата стрелка.
- ◆ Когато преместите ръкохватката (21) до позиция, в която показалеца (32) сочи към желания ъгъл на скалата за наклон (33), затегнете здраво ръкохватката по посока на часовниковата стрелка.

Внимание! Когато завъртате въртящата се основа, не забравяйте да вдигнете дръжката до края. След смяна на ъгъла на наклон, винаги закрепвайте въртящата се основа, като затегнете здраво ръкохватката.

Скосено срязване (Фиг. 28)

- ◆ Разхлабете лоста (10) и наклонете острието на триона, за да настроите ъгъла на скосяване (вижте предшния раздел "Регулиране на ъгъла на скосяване"). Не забравяйте да затегнете отново лоста (10) за да фиксирате изборния ъгъл на скосяване.
- ◆ Закрепете здраво обработвания детайл (52) с менгемето (17).
- ◆ Внимавайте шейната да е издърпана изцяло назад към оператора.
- ◆ Включете инструмента без острието да докосва каквото и да е, и изчакайте докато острието достигне пълни обороти.
- ◆ След това бавно свалете дръжката до най-долната позиция, докато прилагате натиск паралелно с острието, и натиснете шейната към водещата оградка, за да срежете обработвания детайл.
- ◆ Когато срязването е завършено, изключете инструмента и изчакайте докато острието не спре окончателно, за да го върнете до най-високата му позиция.

Внимание! Винаги внимавайте острието да слиза надолу директно по време на скосено срязване. Пазете ръцете си извън пътеката на диска. По време на скоресо срязване, може да се създаде условие, в което отрязъка ще бъде откъм страничната част на острието. Ако острието е издигнато, докато все още се върти, този детайл може да бъде захванат от острието, което може да доведе до разпиляване на елементи, което е опасно. Острието трябва да бъде издигнато само след като напълно е спряло. Когато натискате дръжката надолу, приложете налягане паралелно с острието. Ако към въртящата се основа бъде приложена сила перпендикулярно, или ако посоката на налягане е променена по време на рязане, прецизността на рязане ще се влоши. Винаги плъзгайте или сваляйте плъзгащата се оградка (ляво) за да не се докосва до която и да е част на шейната по време на скосено рязане.

Комплексно рязане

Комплексното срязване е процес, при който скосеният ъгъл се прави по същото време като наклоненото рязане. Комплексното срязване може да се извърши при ъгли, показани в по-долната таблица.

Ъгъл при наклон	Ъгъл на откос
Ляво и дясно 0° ~ 45°	Ляво ~ 45°

При извършването на комплексно срязване, вижте разделите "Рязане с натиск", "Плъзгащо рязане", "Рязане под наклон" и "Скосено рязане" от това ръководство.

Изрязване на улей (Фиг. 29)

Тип изрязване може да се направи по следния начин:

- ◆ Регулирайте долната позиция на острието, като използвате винта за регулиране и спиращото рамо, за да ограничите дълбочината на рязане на острието, вижте раздела "Ограничително рамо", описан по-горе.
- ◆ След регулиране на долната ограничителна позиция на острието, срязвайте паралелни улеи напречно в обработвания детайл, като използвате плъзгащо срязване (с натиск) както е показано на фигурата.
- ◆ След това махнете остатъците след срязването между улеите с длето.
- ◆ Не се опитвайте да правите този тип срязване с широки (дебели) остриета, или с назъбени дискове. Може да се стигне до загуба на контрол и наранявания.

Внимание! Не забравяйте да върнете ограничителното рамо до първоначалната му позиция, когато извършвате друг вид срязване.

Носене на инструмента (Фиг. 30)

- ◆ Уверете се, че инструмента не е включен от кабела.
- ◆ Закрепете острието при 0° ъгъл на откос, и завъртете основата към най-десния ъгъл на скосяване.
- ◆ Закрепете плъзгащите се релси, след като издърпате шейната плътно към вас.
- ◆ Сnižете до края дръжката и я заключете в позиция чрез натискане на спиращия щифт.
- ◆ Носете инструмента, като го държите за основата, както е показано на фигурата.
- ◆ Ако свалите менгемето, торбичката за прах и т.н., можете да носите инструмента по-лесно.
- ◆ Носете инструмента с една ръка, като държите дръжката за носене в една ръка, а с другата държите основата на инструмента.

Внимание! Винаги закрепвайте всички движещи се части, преди да носите инструмента.

Спиращият щифт се използва само при носене и съхраняване, а не по време на рязане.

Поддръжка

Внимание! Винаги се уверявайте, че инструмента е изключен и кабела е изваден, преди да регулирате или проверявате инструмента.

Предупреждение! Винаги се уверявайте, че острието е остро и чисто за най-добра и безопасна работа.

Забележка! Никога не използвайте бензин, бензол, разреждател, алкохол или други вещества. Може да се получат обезцветяване, деформация или пукнатини.

Регулиране на ъгъла на рязане (Фиг. 31, Фиг. 32, Фиг. 33)

Този инструмент е регулиран внимателно и е настроен фабрично, но при по-груба работа може да се развалят някои настройки. Ако вашият инструмент не е правилно настроен, извършете следното.

Ъгъл под наклон (Фиг.31)

- ♦ Бутнете шейната към водещата оградка (9) и затегнете заключващия винт, за да закрепите здраво шейната. Разхлабете ръкохватката (21) която държи въртящата се основа. Завъртете въртящата се основа така, че показалеца да сочи 0°. След това завъртете леко въртящата се основа по посока на или обратно на часовниковата стрелка, за да поставите въртящата се основа на 0° митрата.

Фиг. 32

- ♦ Сnižете до края дръжката и я заключете в снижената позиция чрез натискане на спирация щифт.
- ♦ Изравнете страната на острието с лицевата страна към водещата оградка (9) с помощта на триъгълна линия (53), триъгълник или нещо друго.

Фиг. 33

- ♦ Уверете се, че показалеца (32) сочи 0° на скалата на митрата (33). Ако показалеца (32) не сочи 0°, разхлабете винта (54) който държи показалеца (36) и регулирайте показалеца (32) за да сочи 0°.

Ъгъл за наклон (0° ъгъл за наклон Фиг. 34, Фиг. 35, Фиг. 36)

- ♦ Бутнете шейната към водещата оградка и затегнете винта за прикрепване на шейната.
- ♦ Сnižете до края дръжката и я заключете в снижената позиция чрез натискане на спирация щифт.
- ♦ Разхлабете лоста (10) в задната част на инструмента.
- ♦ Внимателно изравнете страната на острието (30) с горната повърхност на въртящата се маса (9) с помощта на триъгълна линия (53), триъгълник или нещо друго.
- ♦ Завъртете леко шестостенния болт (54) на рамото (36) по посока на или обратна на часовниковата стрелка, за да наклоните острието в дясна позиция.
- ♦ След това затегнете здраво лоста.
- ♦ Уверете се, че показалеца (34) на рамото сочи 0° на скалата за скосяване (35) на държача на рамото.
- ♦ Ако не сочат към 0°, разхлабете болта (55) който закрепва показалеца (34) и го регулира, за да сочи 0°.

45° Ъгъл на скосяване (Фиг. 37, Фиг. 38)

- ♦ Регулирайте ъгъла на наклон 45° само след извършване на регулиране на 0° ъгъл на скосяване.
- ♦ За да регулирате левия ъгъл на скосяване, разхлабете лоста (10) и наклонете острието изцяло наляво.
- ♦ Внимателно измерете ъгъла от страната на острието (30) с горната повърхност на въртящата се маса (18) с помощта на триъгълната линия (53) от 45°.
- ♦ Завъртете левия регулиращ болт (69) за 45° ъгъл на наклон на рамото (36) по посока обратна на часовниковата стрелка, за да наклоните острието в дясна позиция.
- ♦ След това затегнете здраво лоста.
- ♦ Уверете се, че показалеца (34) на рамото сочи 45°.
- ♦ Ако показалеца не сочи 45°, регулирайте го на 45° на скалата, като разхлабете винта (55) и след това го затегнете.

Графитни четки (Фиг. 39, Фиг. 40)

- ♦ Уверете се, че инструментът е изключен и от електрическата мрежа.
- ♦ редовно сваляйте и проверявайте графитните четки.
- ♦ сменете графитната четка, когато е износена.
- ♦ Пазете графитните четки чисти и свободни да се плъзнат в държачите.
- ♦ И двете графитни дръжки трябва да се сменят по едно и също време.
- ♦ Използвайте само идентични графитни четки.
- ♦ Използвайте винтоверт (57, не е предоставен) за да свалите капачетата на държачите на четките (58).
- ♦ Извадете графитните четки, вкарайте новите и сложете обратно капачетата на държачите на четките (58).

След употреба

- ♦ След употреба, избърсвайте с кърпа или нещо подобно частиците и прахта, насъбрани на инструмента.
- ♦ пазете предпазителя на острието чист, според указанията в предишния вече разгледан раздел "Прибиращ се предпазител на острието" на страница 14".
- ♦ Смазвайте плъзгащите се части с машинно масло, за да се избегне ръждясване.
- ♦ Когато съхранявате инструмента, издърпайте шейната напълно към вас.

Оправяне на проблеми

Проблем	Възможна причина	Решение
Моторът не стартира	Кабелът на триона не е включен	Проверете дали всички кабели са включени
Ъгълът на рязане е неточен	Масата на митрата не е заключена	Използвайте заключващия лост на масата на митрата (виж раздела Регулиране на ъгъла на наклон на стр. 15)
	Прекалено много прах от рязане под масата	Почистете с прахосмукачка или издухайте прахта. Носете защита за очите.
Режещото рамо не може да се издигне напълно или предпазителя на острието не може напълно да се затвори.	Повреда на части	Свържете се със сервизен център
	Пружината на оста на въртене не е поставена след сервиз	Свържете се със сервизен център
	натрупване на прах от рязане	Почистете и смажете движещите се части
Заключващият щифт на главата на триона не е поставен правилно	Проверете, регулирайте и правилно поставете заключващия щифт на главата на триона	
Острието е презатегнато, засяда или се клати	Острието на триона е повредено	Сменете острието
	Тъпо острие	Сменете или наточете острието
	Неподходящо острие	Сменете острието
	Изкривено острие	Сменете острието
Триона вибрира или се клати	Острието на триона е повредено	Сменете острието
	Острието на триона е разхлабено	Затегнете осовия болт
	Трионът не е закрепен правилно	Закрепете триона към пейка, стойка или маса
	Обработваният детайл не е закрепен правилно	закрепете правилно или затегнете обработвания детайл
Проекцията на лазерната линия е трудно видима	Светлината в работната зона е прекалено светла	Преместете триона за рязане под наклон в работна зона с подходящо осветление
	Има прах от рязане на лазерната леща	Почистете лазерната леща с мека, суха четка



Разделното събиране на използваните продукти и опаковки позволява рециклирането на материалите и нановото им използване. Повторното използване на рециклираните материали помага за предпазване на околната среда от замърсяване и намалява необходимостта от сурови суровини.

Местните разпоредби може да предвиджат разделно събиране на електрически продукти от домакинството на местата за битови отпадъци или от търговския обект, където е закупен новия продукт.

Stanley Europe предоставя място за събиране и рециклиране на продуктите на Stanley Fat Max след приключване на работния им живот. За да се възползвате от тази услуга, моля върнете вашето изделие на някой оторизиран ремонтен агент, който ги събира от ваше име.

Можете да проверите местонахождението на вашият най-близък авторизиран сервиз, като се свържете с местния офис на Stanley Europe на адреса, посочен в това ръководство. Отделно от това, на нашия уеб сайт можете да намерите пълен списък на агентите на Stanley Europe, както и информация за нашата следпродажбена поддръжка и контакти, които са на разположение на www.2helpU.com

Технически данни

FME721	
Мотор	230V~50Hz, 1500W S6 20% 5 мин.
Обороти	5000 об./мин.
Острие	216 мм (40 зъба) с графитни краища
Лазер	Клас II
Дължина на лазерната вълна	650 nm
Лазерна изходна мощност	<1 mW
Нетно тегло	16,6 кг
Капацитет на рязане	6,2 × 30,5 см напречно срязване при 0° наклон, 0° скосяване
	6,2 × 21,5 см наклон при 45° наклон, 0° скосяване
	3 × 30,5 см скосяване при 0° наклон, 45° скосяване
	3 × 21,5 см комплексно при 45° наклон, 45° скосяване

Защита на околната среда



Разделно събиране. Продуктът не трябва да се изхвърля с обикновените битови отпадъци.

Ако някога решите, че вашият Stanley Fat Max продукт има нужда от замяна, или ако вече не ви е необходим, не го изхвърляйте с битовите отпадъци. Занесете този продукт в съответния пункт.

$L_{\text{зад}}$ (звуково налягане) 99dB(A), колебание (K) 3dB(A)
$L_{\text{ва}}$ (мощност на звука) 111dB(A), колебание (K) 3dB(A)
Общи стойности на вибрациите (триаксална векторна сума) според EN 61029:
Стойност на излъчваните вибрации (a_v) 4,8 m/s^2 , колебание (K) 1,5 m/s^2

**Декларация за съответствие
с изискванията на ЕО
МАШИННА ДИРЕКТИВА**



FME721 плъзгащ се комплексен митра трион

Stanley Europe декларира, че тези продукти, описани под "технически данни" са в съответствие с: 2006/42/EC, EN 61029-1, EN 61029-2-9

Тези продукти, също така, са съобразени с Директива 2004/108/EC и 2011/65/EU. За повече информация, моля, свържете със Stanley Europe на следния адрес или се обърнете към задната страна на ръководството.

Долуподписаният е отговорен за компилацията на техническия файл и прави тази декларация от името на Stanley Europe.

Рей Лаверик
Инженеринг мениджър
Stanley Europe, Egide Walschaertsstraat14-18,
2800 Mechelen, Белгия
26/01/2015

Ако желаете да предадете иск, се свържете с вашия дистрибутор или проверете къде се намира най-близкияоторизиран агент на Stanley Fat Max в каталога на Stanley Fat Max или се свържете с вашия местен офис на Stanley на посочения в ръководството адрес. Отделно от това, на нашия уеб сайт можете да намерите пълен списък на агентите на Stanley Fat Max, както и информация за нашата следпродажбена поддръжка и контакти, които са на разположение на: www.stanley.eu/3

Stanley Black & Decker
Phoenicia Business Center
Strada Turturelelor, nr 11A, Etaj 6, Modul 15,
Sector 3 Bucuresti
Telefon: +4021.320.61.04/05

Гаранция

Stanley Fat Max е уверена в качеството на изделията си и предлага изключителна гаранция за професионалните потребители на този продукт. Тази гаранция е само допълнение към вашите законови договорни права като частен непрофесионален потребител. Гаранцията е валидна на територията на страните членки на ЕС и на европейската свободна търговска зона.

ЕДНА ГОДИНА ПЪЛНА ГАРАНЦИЯ

Ако вашият продукт на Stanley Fat Max се повреди вследствие на дефектни материали или изработка в рамките на 12 месеца от датата на покупката, Stanley Fat Max гарантира, че ще замени всички дефектни части безплатно или - по наша преценка - ще подмени безплатно, при условие, че:

- ◆ Продуктът е бил използван по предназначение и в съответствие с инструкциите за употреба.
- ◆ Продуктът е бил подложен на нормално износване;
- ◆ Не са правени опити за поправка от неупълномощено лице;
- ◆ Представя се доказателство за покупката.
- ◆ Продуктът на Stanley Fat Max е върнат в пълен комплект с всички оригинални компоненти.



